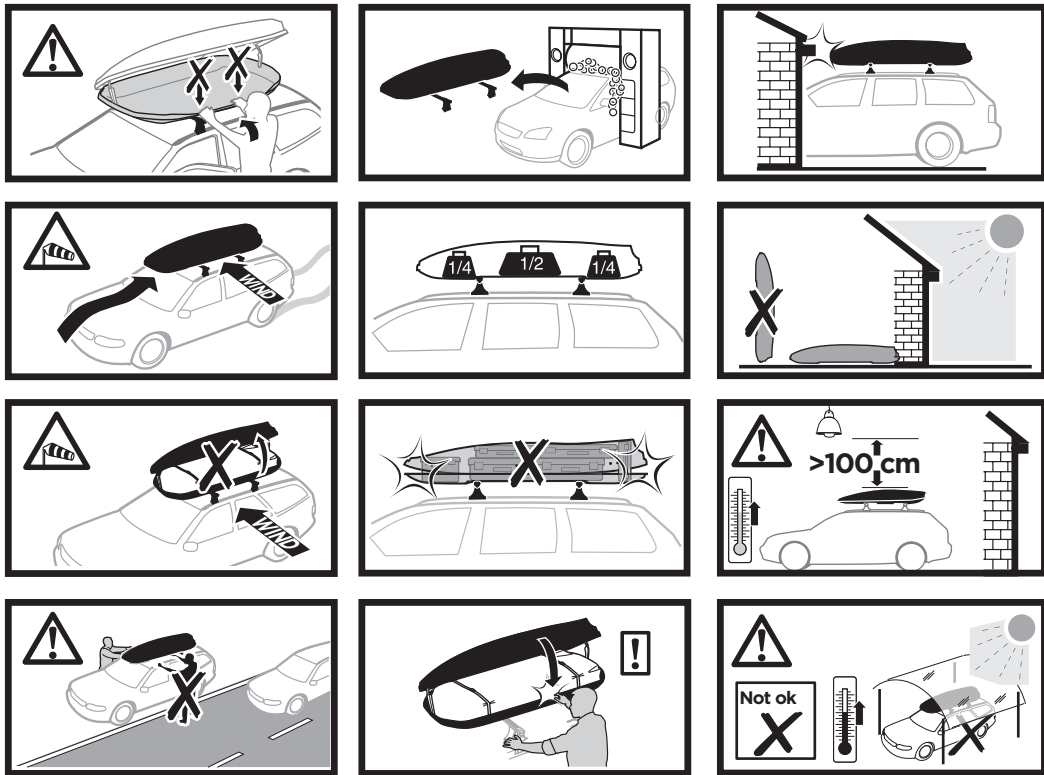


Thule Roof Box

> Security



5 years warranty
 Jahre Garantie
 ans de garantie
 años de garantía



www.thule.com

GB Security regulations

Check at regular intervals (depending on the state of roads) both before and during each journey that the roofbox is firmly fixed to the roof rack, the load adequately secured, the roofbox locked and the key removed from the lock.

Inadequately secured loads and incorrectly mounted roof racks and roof boxes can come loose during a journey and cause serious accidents!

Ensure you give due consideration to the change in height and drive behaviour (side-wind sensitivity, corner and braking behaviour) of the given vehicle when a roof rack and/or roofbox is/are mounted and, above all, loaded. No further loads may be attached to the outside of the roof box.

The total permissible laden weight of the given motor vehicle may not be exceeded. The instructions of the motor vehicle manufacturer in respect of the maximum roof weight must be observed.

Calculation of available roof load:

Weight of roof rack
+ weight of roofbox
+ weight of payload
= available roof load

The speed driven must be suited to the load to be transported and, of course, to all relevant official speed limits! In the absence of any speed limits to the contrary, we recommend a max. speed of 130 km/h. When transporting any type of load, the speed of the given vehicle must however take into account all prevailing conditions such as the state of the road, the surface of the road, traffic conditions, wind, etc.!

The roofbox should be carefully cleaned and maintained, particularly during the winter months. For this purpose, only use a solution of water and standard washing-up liquid without any alcohol, bleach or ammonium additives as otherwise the surface of the roofbox could suffer damage. Please do not use any standard cockpit sprays for cleaning the roofbox. The locks should be lubricated with spray lubricant (no lubricant should be allowed to come into contact with the plastic surface of the roofbox).

Please note the following when using the roofbox:

- The height of the given vehicle can increase by up to 70 cm (depending on the roof rack used)
- Beware of low garage entrances, low clearances in general, low-hanging branches, etc!
- Wind noise may be generated.
- When using an automatic car-wash facility, the roofbox and roof rack must first be removed.
- In addition to these usage instructions, due consideration should also be given to mounting instructions for the given roof rack and the operating instructions of the given vehicle!
- For reasons of fuel economy and the safety of other road users, the roofbox and roof rack should be removed when not in use.
- For your own safety, you should only use tested (e.g. GS-tested) roof racks that are authorised for usage in conjunction with your vehicle.
- In order to avoid generating excessive lifting forces, the roofbox should be mounted parallel to the line of the road and not at an angle.
- In the absence of any instructions from the vehicle manufacturer to the contrary and in compliance with the vehicle specifics, the distance between the rack's transverse struts should be as large as possible but still within the setting range of the adjustable mounting system. Please note that changes (e.g. additional drill holes) to the roofbox's fixing system are not permissible.

These usage instructions should be kept together with the given vehicle's operating instructions and carried in the vehicle when in use and en route. Any changes made to the mounting sets and roofbox as well as the use of spare parts or accessories other than those supplied by the manufacturer will lead to the manufacturer's warranty and liability for any material damage or accidents lapsing! You should therefore observe these usage instructions to the letter and only use the original parts supplied. In the event of you losing parts or parts wearing out, you should only replace them with original spare parts that can be obtained from a specialist stockist or the manufacturer.

To assure the rapid provision of spare parts and avoid any time-consuming queries, we would ask you to indicate the so-called „BA No.“ whenever you order spare parts or have a query. This „BA No.“ can be found on a sticker located inside the roofbox top.

In order to ensure that you are able to replace any lost or defective keys as quickly as possible, we would advise you to note down the lock and key numbers.

The manufacturer is not liable for any damage or accident that may occur as a result of non-compliance with these usage instructions, changes made to parts or usage of any parts other than the manufacturer's original parts!

D Sicherheits-Vorschriften

Prüfen Sie vor und während jeder Fahrt in angemessenen Abständen (je nach Fahrbahnzustand), ob die Dachbox fest auf dem Lastenträger montiert, die Ladung ausreichend gesichert, die Dachbox verschlossen ist und die Schlüssel abgezogen sind.

Nicht genügend gesicherte Ladung oder nicht richtig befestigte Dachträger und Dachbox können sich während der Fahrt lösen und schwere Unfälle verursachen!

Beachten Sie die veränderten Höhenabmessungen, sowie das veränderte Fahrverhalten des Fahrzeuges (Seitenwindempfindlichkeit, Kurven- und Bremsverhalten) bei montierten und insbesondere beladenen Lastenträgern bzw. Dachboxen. An der Außenseite der Dachbox dürfen keine weiteren Lasten angebracht werden.

Das zulässige Gesamtgewicht des Kraftfahrzeuges darf nicht überschritten werden. Die Anweisungen des Kraftfahrzeugherstellers hinsichtlich der maximalen Dachlast müssen beachtet werden:

Ermittlung der vorhandenen Dachlast:

Gewicht des Lastenträgers
+ Gewicht der Dachbox
+ Gewicht der Zuladung
= vorhandene Dachlast

Die Geschwindigkeit muß der zu transportierenden Last und selbstverständlich allen geltenden Geschwindigkeitsbeschränkungen angepaßt werden! Sofern keine anderweitigen Geschwindigkeitsbeschränkungen vorliegen, empfehlen wir eine max. Geschwindigkeit von 130 km/h. Die Geschwindigkeit des Fahrzeuges beim Transport jeglicher Lasten muß jedoch den vorherrschenden Bedingungen wie Straßenzustand, Straßenbelag, Verkehr, Windverhältnisse usw. angepaßt werden!

Die Dachbox sollte sorgfältig gereinigt und gepflegt werden, besonders während der Wintermonate. Benutzen Sie hierfür ausschließlich eine Lösung aus Wasser und einem handelsüblichen Spülmittel ohne Alkohol-, Chlor- oder Ammoniakzusätze, da ansonsten die Oberfläche der Dachbox beschädigt wird. Verwenden Sie bitte keine handelsüblichen Cockpitsprays zur Reinigung der Dachbox. Die Schösser sollten mit einem Sprühschmiermittel (Schmiermittel dürfen nicht auf die Kunststoffoberfläche gelangen) geschmiert werden.

Bitte beachten Sie bei der Nutzung der Dachbox:

- Die Fahrzeughöhe kann sich bis zu 70 cm erhöhen (je nach Lastenträger)
- Achtung bei tiefen Garageneinfahrten oder niedrigen Durchfahrten, niedrig hängenden Ästen usw.!
- Es können Windgeräusche entstehen.
- Bei der Benutzung einer automatischen Autowaschanlage müssen die Dachbox und der Lastenträger entfernt werden.
- Bitte beachten Sie außer den Hinweisen dieser Gebrauchsanleitung auch die Angaben in der Montageanleitung des Lastenträgers und der Bedienungsanleitung des Fahrzeuges!
- Aus Gründen der Energieeinsparung und der Sicherheit anderer Verkehrsteilnehmer sollten Dachbox und Träger bei Nichtnutzung demontiert werden.
- Zu Ihrer eigenen Sicherheit sollten Sie nur geprüfte (z.B. GS geprüft) und für Ihr Fahrzeug zugelassene Dachträger verwenden.
- Zur Vermeidung erhöhter Auftriebskräfte ist die Dachbox ohne Anstellwinkel (möglichst parallel zur Fahrbahn) zu montieren.
- Sofern keine anders lautenden Vorgaben seitens des Fahrzeugherstellers existieren und die fahrzeugspezifischen Gegebenheiten es zulassen, sollte ein möglichst großer Abstand der Trägerstreben – innerhalb des Verstellbereichs der variablen Befestigung – gewählt werden. Beachten Sie bitte, daß eine Veränderung (z.B. zusätzliche Bohrungen) der Befestigungseinrichtung der Dachbox nicht zulässig ist.

Diese Gebrauchsanleitung sollte mit der Bedienungsanleitung des Fahrzeuges aufbewahrt und mitgeführt werden.

Jede Veränderung an Montagesätzen und an der Dachbox, sowie die Verwendung anderer Ersatzoder Zubehörteile als die des Herstellers, führt dazu, daß jede Gewährleistung und Haftung des Herstellers für Schäden am Material oder Unfälle entfällt! Halten Sie sich daher genau an diese Gebrauchsanweisung, verwenden Sie nur die mitgelieferten Originalteile. Sollten Sie Teile verlieren oder sollten Teile verschleifen, verwenden Sie bitte nur Original-Ersatzteile, die beim Fachhändler oder Hersteller zu beziehen sind. Um eine schnelle Ersatzteilversorgung sicherzustellen und um zeitintensive Rückfragen zu vermeiden, bitten wir Sie, bei allen Ersatzteilbestellungen bzw. Anfragen die „BA-NR.“ anzugeben. Diese „BANr.“ befindet sich auf einem im Dachboxoberteil angebrachten Aufkleber.

Damit Sie im Falle von verloren gegangenen oder defekten Schlüsseln schnellstmöglich Ersatz anfordern können, empfehlen wir Ihnen, die Schloß- und Schlüsselnummer aufzuschreiben.

Der Hersteller haftet nicht für Schäden und Unfälle, die durch eine Mißachtung der Gebrauchsanleitung, Veränderung von Teilen oder Verwendung anderer Teile als der Original-Ersatzteile des Herstellers entstehen!

F Instructions importantes

Vérifier que le coffre de toit est solidement fixé aux barres de toit avant le départ et à intervalles raisonnables en cours de route (en fonction de l'état de la chaussée). La charge doit être convenablement immobilisée, le coffre de toit fermé et la clé retirée de la serrure.

Une charge insuffisamment arrimée, un coffre de toit ou des barres de toit mal fixés, peuvent se détacher en cours de route et provoquer de graves accidents !

Tenir compte de la modification de la hauteur et du changement de tenue de route du véhicule (sensibilité au vent latéral, virages, freinage) lorsque que le coffre de toit est monté, et tout particulièrement si ce dernier est chargé. Aucune autre charge ne doit être fixée sur l'extérieur du coffre de toit.

Ne pas dépasser le poids total autorisé en charge (PTAC) du véhicule. Les consignes du constructeur du véhicule concernant la charge de toit maximale doivent être respectées :

Détermination de la charge de toit effective :

poids des barres de toit
+ poids du coffre de toit
+ poids de la charge transportée
= charge de toit effective

La vitesse doit être adaptée à la charge transportée et, bien entendu, aux limitations de vitesse en vigueur. En l'absence de limitations de vitesse imposées, nous conseillons une vitesse maximale de 130 km/h. Cependant, pendant le transport de toute charge, la vitesse du véhicule doit être adaptée aux conditions prédominantes telles que l'état et le revêtement de la chaussée, les conditions de circulation, le vent, etc.

Le coffre de toit doit être soigneusement nettoyé et entretenu, particulièrement pendant les mois d'hiver. Pour le nettoyage, utilisez uniquement de l'eau et un détergent du commerce sans additifs, tels qu'alcool, chlore ou ammoniaque, qui risqueraient d'endommager la surface du coffre de toit. Ne pas utiliser d'aérosol pour tableaux de bord pour nettoyer le coffre de toit. Nous conseillons de lubrifier les serrures avec de la graisse en aérosol (la graisse ne doit pas entrer en contact avec les surfaces plastiques).

Lors de l'utilisation du coffre de toit tenir compte des remarques suivantes

- L'augmentation de la hauteur du véhicule peut atteindre 70 cm (e fonction des barres de toit)
- Faire attention dans les entrées de garage, les passages bas, les branches basses etc.
- Des bruits de vents peuvent se produire pendant la conduite. Le coffre de toit et les barres de toit doivent être démontés avant de laver le véhicule dans une station de lavage automatique.
- Tenir compte, en plus des remarques de ce mode d'emploi, des instructions de montage des barres de toit et du manuel d'utilisation du véhicule !
- Pour éviter une surconsommation de carburant et pour la sécurité des autres usagers de la route, nous vous recommandons de démonter le coffre et les barres de toit en cas non-utilisation.
- Pour votre propre sécurité n'utiliser que des barres de toit agréées (homologation GS par ex.) pour votre véhicule.
- Afi n'éviter une altération de la tenue de route (portance accrue), le coffre de toit doit être monté sans angle d'incidence (le plus parallèle possible à la chaussée).
- Sauf indication contraire du constructeur du véhicule et dans la mesure où le véhicule le permet, il est conseillé de choisir l'écart entre les barres de toit le plus important possible, correspondant à la plage de réglage maximum des fixations. Veuillez noter que toute modification du dispositif de fixation du coffre de toit est interdite (perçages supplémentaires par. ex.).

Conservé ce mode d'emploi avec le manuel d'utilisation du véhicule, à bord du véhicule.

Toute modification des dispositifs de fixation et du coffre de toit, ainsi que l'utilisation de pièces de rechange et d'accessoires autres que ceux du fabricant, annule la garantie et le dégage de toute responsabilité concernant les dégâts matériels et les accidents ! Il est donc indispensable de suivre les indications du mode d'emploi et de n'utiliser que les pièces d'origine fournies. En cas de perte ou d'usure de pièces, n'utiliser que des pièces de rechanges d'origine disponibles chez un distributeur spécialisé ou directement chez le fabricant.

Afin d'assurer une fourniture rapide des pièces et pour éviter les longues demandes d'information supplémentaires, nous vous prions de bien vouloir joindre le numéro « BA » à toute commande de pièce de rechange ou demande d'information. Le numéro « BA » se situe sur un autocollant apposé sur le couvercle du coffre de toit.

Afin de pouvoir obtenir une clé de rechange le plus rapidement possible en cas de perte ou de défectuosité, nous vous conseillons de noter le numéro de clé et de serrure.

Le fabricant n'est pas responsable des dégâts et accidents provoqués par la non-observation du mode d'emploi, la modification des pièces ou l'utilisation d'autres pièces que les pièces d'origine du fabricant !

NL Veiligheidsvoorschriften

Controleer voor en tijdens het rijden in gelijkmatige afstanden (afhankelijk van de rij situatie) of de dakbox vast op de lastdrager is gemonteerd, de lading nog is vastgezet en de sleutels eruit zijn.

Onvoldoende vastgezette ladingen of verkeerd bevestigde dakdrager en dakbox kunnen tijdens het rijden losgaan en leiden tot zware ongevallen!

Neem de veranderde hoogteafmetingen in acht. Bijvoorbeeld het veranderde rijgedrag van het voertuig (zijwindgevoeligheid, bochten- en remgedrag) bij gemonteerde lastdragers resp. dakboxen. Aan de buitenkant van de dakbox mogen geen andere lasten worden bevestigd.

Het toegelaten totaalgewicht van het voertuig mag niet worden overschreden. De aanwijzingen van de voertuigfabrikant over de maximale daklast moeten in acht worden genomen:

Bepalen van de voorhandene daklast:

Gewicht van de lastdrager
+ gewicht van de dakbox
+ gewicht van de inhoud
= voorhandene daklast

De snelheid moet worden aangepast aan de last en natuurlijk ook aan alle geldende snelheidsbeperkingen! Voor zover geen andere snelheidsbeperking geldt, raden wij een maximumsnelheid van 130 km/u aan. De voertuigsnelheid tijdens transport van alle lasten moet echter steeds worden aangepast aan de straattoestand, wegdek, verkeer, windverhoudingen etc.!

De dakbox moet zorgvuldig worden gereinigd en verzorgd, vooral in de winter. Gebruik hiervoor uitsluitend een oplossing van water en normaal wasmiddel zonder alcohol-, chloor- of ammoniaktoevoegingen. Anders kan het oppervlak van de dakbox worden beschadigd. Gebruik geen cockpitspray. De sloten moeten met een sproeiemeermiddel (smeermiddelen mogen niet in contact komen met het kunststofoppervlak) worden gesmeerd.

Let bij het gebruik van de dakbox op het volgende:

- De voertuighoogte kan tot 70 cm hoger worden (afhankelijk van de lastdrager)
- Let dus op bij lage ingangen van garages, doorritten en bij laaghangende takken etc.!
- Er kunnen windgeluiden ontstaan.
- Voor automatisch wassen in een autowasserij moeten de dakbox en de lastdrager worden verwijderd.
- Neem naast de instructies in deze gebruiksaanwijzing ook die in de gebruiksaanwijzing van de lastdrager en van het voertuig in acht!
- Voor energiebesparing en de veiligheid van de andere verkeersdeelnemers moeten dakbox en drager worden gedemonteerd als ze niet worden gebruikt.
- Voor uw eigen veiligheid alleen goedgekeurde en voor uw voertuig toegelaten dakdragers gebruiken.
- Ter vermijding van verhoogde opwaartse druk moet de dakbox zonder hoek (dus parallel met de rijbaan) worden gemonteerd.
- Voor zover er geen andere instructies van de voertuigfabrikant gelden, en de eigenschappen van het voertuig het toelaten, moet er een zo groot mogelijke afstand - binnen het toegelaten bereik van bevestiging - worden gekozen. Een verandering (bijvoorbeeld extra boringen) van de bevestigingsinrichting van de dakbox niet is toegestaan.

Deze gebruiksaanwijzing moet bij de gebruiksaanwijzing van het voertuig worden bewaard en meegenomen. Door elke verandering aan de bevestigingen en aan de dakbox zelf alsook door gebruik van reserveonderdelen en toebehoren van andere fabrikanten, vervalt de garantie en aansprakelijkheid van de fabrikant voor beschadiging van het materiaal en ongevallen! Volg daarom deze gebruiksaanwijzing op en gebruik alleen meegeleverde originele onderdelen. Bij verlies of onbruikbaar raken van onderdelen, alleen originele reserveonderdelen gebruiken die u kunt bestellen bij uw specialist of bij de fabrikant.

Vermeld ten gunste van de leversnelheid en ter voorkoming van tijdrovend telefoneren bij alle bestellingen en vragen het „BA-NR.“. Dit „BANr.“ is vermeld op een sticker in de bovenkant van de dakboxdeksel.

Om sleutels zo snel mogelijk na te kunnen vervangen, is het raadzaam om de slot- en sleutelnummers ergens te noteren.

De fabrikant is niet aansprakelijk voor beschadiging en ongelukken die ontstaan door nietinachtname van de gebruiksaanwijzing, veranderen van onderdelen of het gebruik van andere onderdelen dan de originele reserveonderdelen!

I Norme di sicurezza

Prima e durante ogni guida e a intervalli di tempo regolari (a seconda delle condizioni del piano stradale) accertarsi che il box portabagagli sia fissato saldamente alle barre portatutto, il carico sia assicurato a sufficienza, il box sia chiuso e la chiave non inserita. Se il carico non è assicurato a sufficienza o le barre portatutto e il box non sono fissati correttamente sussiste il pericolo che, durante la guida, possano staccarsi causando gravi incidenti!

Quando le barre portatutto o il box portabagagli sono montati e soprattutto quando sono carichi, tenere in considerazione le mutate dimensioni in altezza e la differente tenuta di strada del veicolo (sollecitazione dovuta a vento trasversale, tenuta in curva e comportamento in frenata). Non aggiungere carichi ulteriori sopra il box portabagagli.

Non superare il peso complessivo ammesso del veicolo. Rispettare le indicazioni del produttore del veicolo relativamente al carico massimo sul tetto:

determinazione del carico effettivo sul tetto:

peso delle barre portatutto
+ peso del box portabagagli
+ peso del carico
= carico effettivo sul tetto

Adattare la velocità al peso del carico da trasportare e ovviamente ai limiti di velocità in vigore! Se non valgono limiti di velocità differenti, si consiglia di mantenere una velocità massima di 130 km/h. Durante il trasporto del carico adattare la velocità del veicolo alle condizioni della strada, a quelle del manto stradale, al traffico, alle condizioni atmosferiche ecc.!

Pulire e tenere curato scrupolosamente il box portabagagli, specialmente nei mesi invernali. A questo scopo utilizzare una soluzione a base di acqua e detergente comune privo di alcool, cloro o ammoniaci che potrebbero danneggiare la superficie del box. Per la pulizia del box non impiegare gli spray in commercio per la pulizia dell'abitacolo. Lubrificare le serrature con un lubrificante in spray (evitare che il lubrificante entri in contatto con la superficie in plastica).

Per l'impiego del box portabagagli osservare quanto segue:

- L'altezza del veicolo può aumentare fino a 70 cm (a seconda del tipo di barre portatutto)
- Le entrate basse dei garage o i passaggi stretti, i rami bassi ecc. possono costituire una fonte di pericolo!
- Durante la guida è possibile che venga prodotto del rumore causato dall'impatto con il vento.
- Negli impianti di lavaggio automatici rimuovere il box portabagagli e le barre portatutto.
- Oltre alle avvertenze contenute in queste istruzioni per l'uso, osservare le prescrizioni contenute nelle istruzioni di montaggio delle barre portatutto e in quelle delle istruzioni operative del veicolo!
- Per risparmiare carburante e per ragioni legate alla sicurezza degli altri utenti della strada, smontare il box portabagagli e le barre portatutto se non vengono utilizzati.
- Ai fini della propria sicurezza utilizzare solo barre portatutto collaudate (ad es. con omologazione GS) che siano adatte al veicolo impiegato.
- Per evitare un'alterazione della tenuta di strada (forze di portanza), montare il box portabagagli evitando gli angoli di incidenza (cioè il più parallelamente possibile rispetto al piano stradale).
- In assenza di disposizioni contrarie del produttore del veicolo e se le caratteristiche del medesimo lo consentono, scegliere la maggior distanza possibile tra le barre portatutto - all'interno del campo di regolazione dell'attacco. Tenere presente che non è consentito modificare il dispositivo di fissaggio del box portabagagli (ad es. mediante l'aggiunta di fori).

Custodire e tenere a disposizione queste istruzioni per l'uso assieme a quelle operative del veicolo. Le modifiche apportate agli elementi di montaggio e al box portabagagli, così come l'impiego di pezzi di ricambio e di accessori diversi da quelli del fornitore fanno decadere qualsiasi garanzia e responsabilità del produttore per i danni materiali o gli incidenti che potrebbero derivarne. Per questo motivo attenersi scrupolosamente a queste istruzioni per l'uso e utilizzare solo i pezzi di ricambio originali. In caso di smarrimento o di usura dei pezzi, utilizzare solo i pezzi di ricambio originali, reperibili presso il rivenditore o il produttore.

Per assicurarsi che la sostituzione dei pezzi di ricambio avvenga in modo rapido e per evitare dispendiose perdite di tempo, quando si ordinano i pezzi di ricambio o si richiedono informazioni indicare sempre il "N° BA". Il "N° BA" si trova sull'etichetta apposta sul lato superiore del box portabagagli. Se le chiavi vengono smarrite o se risultano difettose, per richiederne la rapida sostituzione si consiglia di trascrivere il numero della serratura e quello della chiave.

Il produttore non si assume alcuna responsabilità per danni o incidenti derivati dalla mancata osservanza delle istruzioni per l'uso, da modifiche apportate a singoli componenti o dall'utilizzo di pezzi di ricambio diversi da quelli originali del produttore!

E Reglas de seguridad

Compruebe antes de y durante cada trayecto regularmente (en función del estado de la pista) si el cofre de techo está bien montado sobre las barras portaequipajes, la carga suficientemente asegurada, el cofre cerrado y la llave quitada.

¡Una carga mal asegurada o unas barras portaequipajes y cofre incorrectamente fijados pueden soltarse durante el trayecto y ocasionar graves accidentes! Considere la altura modificada de su vehículo y los cambios en el comportamiento durante la conducción (sensibilidad al viento lateral, respuesta de frenado y en curvas) con el cofre y las barras portaequipajes montadas y, en particular, cargadas. En la parte exterior del cofre no deben amarrarse otras cargas.

No debe sobrepasarse el peso total permitido del vehículo motorizado. Deben atenderse las instrucciones del fabricante del vehículo en relación a la carga máxima del techo:

Cálculo de la carga de techo existente:

Peso de las barras portaequipajes
+ Peso del cofre de techo
+ Peso de la carga
= Carga del techo existente

La velocidad debe adaptarse a la carga a ser transportada y evidentemente a todas las limitaciones vigentes de velocidad. En tanto no existan límites de velocidad diferentes, recomendamos una velocidad máxima de 130 km/h. La velocidad del vehículo durante el transporte de cargas debe adaptarse a las condiciones reinantes, tales como estado de la carretera y del asfalto o pavimento, tráfico, viento, etc.

El cofre de techo debe limpiarse y cuidarse esmeradamente, sobre todo durante los meses invernales. Utilice exclusivamente para ello una solución de agua y un detergente habitual en el comercio que no contenga alcohol, cloro o amoníaco, pues de lo contrario puede deteriorarse la superficie del cofre portaequipajes. No emplee ningún aerosol comercializado para la limpieza del cofre. Las cerraduras deben engrasarse con un lubricante pulverizado (el lubricante no debe entrar en contacto con la superficie de plástico).

Por favor, tenga en cuenta durante el uso del cofre de techo:

- La altura del vehículo puede aumentar hasta en 70 cm (en función de las barras soporte)
- Atención con las entradas bajas de garajes o puentes de escasa altura, ramas de árboles etc.
- Pueden producirse ruidos provocados por el viento.
- Para el uso de una instalación de lavado automático hay que quitar el cofre de techo y las barras portaequipajes.
- Además de las indicaciones de estas instrucciones de uso, tenga en cuenta asimismo las especificaciones en las instrucciones de montaje de las barras portaequipajes y el manual de servicio del vehículo.
- Por razones de ahorro de energía y de la seguridad en el tráfico vial, hay que desmontar el cofre de techo y las barras portaequipajes cuando no estén en uso.
- En aras a su propia seguridad, debería Vd. usar únicamente bacas o barras portaequipajes verificadas (p. ej. con homologación GS-TÜV) y permitidas para su vehículo.
- Para evitar fuerzas ascensionales elevadas, hay que montar el cofre de techo sin ángulo de incidencia (paralelo en lo posible a la calzada).
- En tanto no existan especificaciones de otro tipo por parte del fabricante del vehículo y las particularidades de este lo permitan, deberían disponerse las barras portaequipajes con la mayor distancia posible entre sí, dentro del margen de ajuste de las distintas fijaciones. Por favor, tenga en cuenta que no está permitida ninguna modificación del dispositivo de fijación del cofre de techo (p. ej. perforaciones adicionales).

Estas instrucciones de uso deberían guardarse y llevarse siempre con el manual de instrucciones del vehículo.

¡Cualquier modificación en los juegos de montaje y en el cofre, así como el uso de recambios y accesorios ajenos al fabricante, implican la anulación de la garantía y de la responsabilidad del fabricante por daños materiales o accidentes! Cumpla con exactitud estas instrucciones de uso y emplee únicamente las piezas originales suministradas. Si perdiera alguna pieza o sufriera desgaste, emplee sólo recambios originales, de adquisición en proveedores o directamente del fabricante.

Para asegurar un rápido suministro de piezas de recambio y evitar pérdidas de tiempo, le pedimos especifique en todos sus pedidos de repuestos y consultas el „Núm. BA.“. Este „Núm. BA.“ se encuentra en un adhesivo situado en la parte superior del cofre de techo.

Para que pueda Vd. solicitar rápidamente un repuesto en caso de una llave perdida o defectuosa, le recomendamos que anote el número del cerrojo y de la propia llave.

El fabricante no se responsabiliza de daños y accidentes provocados por la no observancia de estas instrucciones de uso, la modificación de piezas o el uso de piezas distintas a las originales de recambio del fabricante.

PT Regulamentos de segurança da Grã Bretanha

Verifique em intervalos regulares (dependendo das condições da estrada) antes e durante cada viagem, se o bagageiro de teto está firmemente fixado no rack, se a carga está presa de forma adequada, se o bagageiro está trancado e a chave foi retirada da fechadura.

Cargas mal presas e racks e bagageiros de teto montados de forma incorreta podem se soltar durante a viagem, causando graves acidentes!

Leve em consideração o aumento na altura do veículo e a alteração em seu comportamento ao rodar (sensibilidade a ventos laterais, comportamento nas curvas e nas frenagens) com o rack e/ou bagageiro de teto montado(s) e carregado(s). Não é possível acondicionar cargas adicionais fora do bagageiro de teto.

O peso total permitido para o veículo não pode ser ultrapassado. Devem ser observadas as instruções do fabricante do veículo sobre o peso máximo da carga que pode ser transportada no teto.

Cálculo do peso disponível para carga a ser transportada no teto:

Peso do rack de teto
+ peso do bagageiro
+ peso da carga
= peso disponível para a carga a ser transportada no teto

A velocidade ao veículo deve ser adequada à carga transportada e, obviamente, aos limites de velocidade oficiais. Na falta de qualquer limite de velocidade diferente, recomendamos uma velocidade máx. de 130 km/h. Quando estiver transportando qualquer tipo de carga, a velocidade com a qual o veículo é conduzido deve levar em conta todas as condições que prevalecem no momento, tais como, condições da estrada, irregularidades no piso, condições de tráfego, ventos, etc.

O bagageiro de teto deve ser cuidadosamente limpo e conservado, em particular durante os meses de inverno. Para esse propósito, use apenas uma solução de água e detergente sem aditivos à base de álcool, alvejante ou amônia, caso contrário a superfície do bagageiro pode ser danificada. Não use silicone em aerossol para limpar o bagageiro de teto. As travas devem ser lubrificadas com lubrificante em aerossol (a superfície plástica do bagageiro não deve entrar em contato com nenhum tipo de lubrificante).

Observar os seguintes pontos quando usar o bagageiro de teto:

- A altura do veículo poderá aumentar em até 70 cm (dependendo do modelo de rack de teto usado)
- Esteja atento para garagens com entradas baixas, qualquer local com pouca altura livre, galhos de árvores baixos, etc.
- Pode ocorrer ruído de vento nas janelas.
- O bagageiro e o rack de teto devem ser removidos antes de usar lava rápidos automáticos.
- Além destas instruções de uso, deve-se prestar atenção às instruções de montagem do rack de teto e às instruções de operação do veículo.
- Para economizar combustível e para a segurança dos demais motoristas, o bagageiro e o rack de teto devem ser removidos quando não estiverem sendo usados.
- Para sua própria segurança, devem ser usados apenas racks de teto testados (teste GS, por exemplo) e autorizados para uso em seu veículo.
- De modo a se evitar a geração de forças de sustentação excessivas, os bagageiros de teto devem ser montados paralelos ao eixo da estrada e não em ângulo.
- Na falta de qualquer instrução em contrário do fabricante do veículo e observando suas especificidades, a distância entre as travessas do rack deve ser a maior possível, dentro das possibilidades de montagem do sistema. Não são permitidas alterações no sistema de fixação do bagageiro de teto (furação adicional, por exemplo).

Estas instruções de uso devem ser mantidas juntas com as instruções de operação do veículo e estarem disponíveis sempre que o equipamento estiver em uso e na estrada. Quaisquer alterações feitas nos conjuntos de montagem e no bagageiro de teto, assim como o uso de peças de reposição ou acessórios outros que não aqueles fornecidos pelo fabricante causarão a perda de validade da garantia e da responsabilidade do fabricante por qualquer dano ou acidentes que venham a ocorrer. Deve-se então observar estritamente estas instruções de uso e instalar apenas as peças originais fornecidas. No evento de perda ou desgaste de peças, elas devem ser repostas ou substituídas por peças de reposição originais que podem ser adquiridas de um fornecedor especializado ou do fabricante.

Para assegurar o rápido fornecimento de peças de reposição, evitando perder tempo com pesquisas, pedimos que seja indicado o "Nº de BA" sempre que se fizer um pedido de peças de reposição ou se tiver alguma dúvida. O "Nº de BA" pode ser encontrado em uma etiqueta adesiva localizada na tampa do bagageiro de teto.

Para assegurar-se de sempre poder substituir qualquer chave perdida ou com defeito o mais rapidamente possível, aconselhamos anotar os números da fechadura e da chave.

O fabricante não é responsável por nenhum dano ou acidente que possa ocorrer como resultado da não obediência a estas instruções de uso, de alterações feitas no equipamento ou do uso de quaisquer peças que não sejam originais.

S Vítimas anvisningar

Kontrollera före och under färd i lämpliga intervaller (beroende på körbanans skick) att takboxen sitter fast ordentligt på lasthållaren, lasten är tillräckligt säkrad, takboxen är låst och nyckeln inte sitter i.

Last som inte säkrats tillräckligt eller lasthållare och takbox som inte monterats korrekt kan lossna under färden och leda till allvarliga olyckor!

Var uppmärksam på ändrade höjdmått samt om bilen ändrar körbeteende (sidovindskänslighet, kurv- och bromsbeteende) med monterad och i synnerhet lastad lasthållare/takbox. Utanför takboxen får ingen last placeras.

Bilens max tillåtna totalvikt får ej överskridas. Biltillverkarens instruktioner med avseende på maximal taklast skall beaktas:

Beräkning av befintlig taklast:

lasthållarens vikt
+ takboxens vikt
+ lastvikt
= befintlig taklast

Hastigheten skall givetvis anpassas till transportlasten och alla gällande hastighetsbegränsningar! Såvida inga andra hastighetsbegränsningar föreligger rekommenderas en maxhastighet på 130 km/h. Bilens hastighet vid transport av olika laster skall dock anpassas till rådande förhållanden som väglag, vägbeläggning, trafik, vindförhållande etc.!

Takboxen skall rengöras och vårdas noggrant, i synnerhet under vintermånaderna. Använd uteslutande en lösning bestående av vatten och ett rengöringsmedel som finns i handeln utan alkohol-, klor- eller ammoniak tillsats, eftersom detta leder till att takboxens yta skadas. Använd inte cockpitspray som finns i handeln för rengöring av takboxen. Låsen skall smörjas med ett spraysmörjmedel (smörjmedel får ej hamna på plastytan).

Observera följande vid användningen av takboxen:

- Bilhöjden kan öka med upp till 70 cm (beroende på lasthållare)
- Var försiktig vid djupa garageinfarter eller låga viadukter, lågt hängande grenar etc.!
- Vinden kan orsaka oljud.
- I en automatisk bilvätt skall takboxen och lasthållaren avmonteras.
- Utöver anvisningarna i denna bruksanvisning skall även lasthållarens monteringsanvisning och biltillverkarens instruktioner observeras!
- För att spara energi och för andra trafikanters säkerhet skall takboxen och lasthållaren monteras av när de inte används.
- För din egen säkerhet skall endast godkända lasthållare (t.ex. GS-godkända) som är tillåtna på din bil användas.
- För att förhindra att takboxen lyfts uppåt skall den monteras utan lutningsvinkel (så parallellt som möjligt med körbanan).
- Såvida inga andra instruktioner från biltillverkaren föreligger och de bilspecifika förutsättningarna tillåter det skall ett så stort avstånd som möjligt mellan räckena hållas –inom den variabla infästningsområde. Observera att en ändring av takboxens fästning (t.ex. extra borrhål) ej är tillåten.

Denna bruksanvisning skall förvaras och medföras tillsammans med bilens instruktionsbok. Alla ändringar av monteringsseter och på takboxen, som användningen av andra reservdelar eller tillbehör än tillverkarens, leder till att tillverkarens garanti och ansvar för skador på material eller olyckor förfaller! Följ därför anvisningarna i denna bruksanvisning och använd endast medföljande originaldelar. Skulle delar gå förlorade eller slitas ut, använd endast originalreservdelar som kan beställas av återförsäljaren eller tillverkaren.

För att säkerställa en snabb reservdelsleverans och undvika tidskrävande reklamationer ber vi dig att alltid ange "BA-Nr." vid beställning av reservdelar respektive förfrågningar. Detta "BA-Nr." sitter på en dekal som är fäst på takboxens överdel.

För att kunna erhålla en så snabb ersättning av förlorade eller defekta nycklar som möjligt rekommenderas att läs- och nyckelnummer antecknas.

Tillverkaren ansvarar ej för skador och olyckor som uppstått genom missaktande av bruksanvisningen, ändring av delar eller användning av andra delar än originalreservdelar från tillverkaren!

FIN Turvallisuseasmääräykset

Tarkasta aina enne liikkelelähtht samoin kuin sopivin vliajojin (ajoradan kunnosta riippuen) matkan aikana seuraavat asiat: kuljetuslaatikko on kiinnitetty moitteettomasti taakkatelineeseen, kuorma on kiinnitetty paikalleen asianmukaisesti ja kuljetuslaatikko on suljettu sekli avain irrotettu lukosta.

Jos kuormaa ei ole kiinnitetty asianmukaisesti paikalleen tai jos taakkateline ja kuljetuslaatikko on kiinnitetty puutteeliselt, nliiia voivat irrota ajon aikana ja aiheuttaa vakavan onnettomuuden!

Ota huomioon ajoneuvon muuttuneet korkeusmitat. Muista myls, ettli ajoneuvon klyttlytymine (sivutuuliherkkyys, klyttlytymine kaarteissa ja jarrutettaessa) muuttuu, kun ajoneuvon on asennettu taakkateline ja kuljetuslaatikko - etenkin, jos nliiia ovat kuormattuja. Kuljetuslaatikon ulkopuolelle ei saa kiinnittlii minkliinlii kuormaa.

Moottoriajoneuvon sallittua kokonaispainoa ei saa ylittlii. Moottoriajoneuvon valmistajan suurinta kattokuormaa koskevia ohjeita tuleb noudattaa:

Kattokuorman laskemine:

- taakkatelineen paino
- + kuljetuslaatikon paino
- + kuorman paino
- = kattokuorma

Nopeus tuleb valita siten, ettli se soveltuu kuljetettavalle kuormalle kaikkia voimassa olevia nopeusrajoituksia samalla luonnolisestikin noudattaen! Jollei muita nopeusrajoituksia ole annettu, suosittelemme enimmliisnopeudeksi 130 km/h. Ajoneuvon nopeus tuleb kuitenkin aina kuormaa kuljettaessa sovittaa vallitseviin olosuhteisiin, kuten tien kuntoon, pliilysteen laatuun, liikenteen mliiirlii, tuuliolosuhteisiin jne!

Kuljetuslaatikon huolelline puhdistus ja hoito on tliiikeli, erityiselti talvikuukausina. Klyttlii tarkoituskesen yksinomaan liuosta, joka sisliiitlii vettlii ja jotain yleiselti myyttliivlii puhdistusainetta, joka ei sisliiitlii alkoholia, klooria tai ammoniakkeia. Muutoin kuljetuslaatikon pinta voi vahingoittua. liiilii klyttlii kuljetuslaatikon puhdistuskesen kaupossa myyttliivlii sumutteita, jotka on tarkoitettu kojetaulun puhdistuskesen. Lukot tuleb voidella sumutettavalla voiteluaineella (voiteluainetta eivliiitlii sa joutua muovipinnalle).

Muista seuraavat tekijlii kuljetuslaatikkolii klyttliivlii:

- Ajoneuvon korkeus voi kasvaa jopa 70 cm (taakkatelineestlii riippuen)
- Noudata erityistlii valppautta, kun ajat mataliin pysliikliiintihalleihin ja alikulkutunneleihin tai kun alitat matalalla roikkuvia oksia jne!
- Kuljetuslaatikkolii klyttliivlii saattaa syntlii tuuliliini.
- Kuljetuslaatikko ja taakkateline tuleb irrottaa, enne kuin ajoneuvo ajetaan automaattisene autonpesulaitteistoon.
- Noudata tliimlii klyttliivlii lislii klyttliivlii asennusohjetta sekli ajoneuvon klyttliivlii
- Energian sliiistliimisekslii ja muiden tienklyttliivlii turvallisuuken varmistamiseksi kuljetuslaatikko ja teline on slyttlii irrottaa aina silloin, kun niitlii ei klyttliivlii.
- Oman turvallisuukselii varmistamiseksi sinun on slyttlii klyttliivlii ainooastan tlyppihyvlii klyttliivlii (esim. saksalaine GS-hyvlii klyttliivlii) taakkatelineitlii, jotka on hyvlii klyttliivlii mylii klyttliivlii ajoneuvosi yhteydesslii.
- Ylimliiirlii nosta vaikutuksen vliiitliimisekslii kuljetuslaatikko tuleb asentaa ilman kiilakulmaa (ajoradan suuntaiselti).
- Jos ajoneuvovalmistaja ei ole toisenlaisia ohjeita antanut ja ajoneuvo kohtaiset tekijlii sen sallivat, taakkatelineen tukiosien etliiisyys tuleb valita mahdollisimman suurekslii - kiinnikkeen sliiitliivlii rajoissa. Muista, ettli muutokset (esim. lislii klyttliivlii poraamine) kuljetuslaatikon kiinnitysjarjestelmlii eivliiitlii olla sallittuja.

Tlii klyttliivlii tuleb sliiilyttlii ajoneuvon klyttliivlii yhteydesslii.

Kaikklii asennussarjoihin ja kuljetuslaatikkoon tehdyt muutokset sekli muiden kuin valmistajan varaosien ja lislii varusteiden klyttlii johtavat valmistajan takuun ja vastuun raukeamineen materiaalihinkojen ja onnettomuuksien tapauksessa! Noudata tliimlii vuoslii tarkoin tlii klyttliivlii jnetta ja klyttlii ainooastan mukana toimitettuja alkuperliisiosia. Kadonneet tai kuluneet osat tuleb aina korvata alkuperliisilllii varaosilla, joita voi tilata jliileenmyyjliitlii tai valmistajalta.

Varaosien nopean toimituksen varmistamiseksi ja aikaa vievien tiedusteluiden vliiitliimisekslii kaikkien varaosatilausten tai tiedustelujen yhteydesslii on slyttlii ilmoittaa numero „BA-NR.“. „BA-Nr.“ on merkitty kuljetuslaatikon yliiisaan kiinnitettyyn tarraan.

Suosittelemme sinua merkitsemlii muistiin lukon ja avaimen numeron. Siten voit tilata viipymliiitlii vara-avaimen, jos nykyinen avain sattuislii katoamaan tai rikkoutumaan.

Valmistaja ei vastaa vahingoista tai onnettomuuksista, jotka ovat seurausta klyttliivlii laiminliiymisestlii, osiin tehdyistlii muutoksista tai muiden kuin valmistajan alkuperliisiosien klyttliivlii

EST Ohutusnliidud

Kontrollige alati enne sliidu alustamist ja sliidu ajal sobivate vahemike jlii (sliituvallt maantee seisukorrast), kas katuseboks on kindlalt pakiraamile kinnitatud, laadung piisavallt kinnitatud, katuseboks sliidud ja vliitmed vlii jlii tliimmatud.

Ebapiisavallt kinnitatud laadung vlii ebaoliigestlii kinnitatud katusepakiraam ja katuseboks vliivad sliidu ajal vabaneda ja raskeid onnetusi pliihjustada!

Pidage silmas sliiduki muutunud korgust, samuti muutunud sliiduomadusi (tundlikkus klytguulele, klyttumine kurvides ja pidurdamisel) paigaldatud ja eriti koormatud pakiraamide vlii katusebokside puhul. Katuseboksi vliiiskuljlele ei tohi paigaldada mingeid tliiendavlii koormusi.

Mootorsliiduki lubatavat tliimmassi ei tohi ylietada. Arvestada tuleb mootorsliiduki valmistaja juhisteiga suurima koormuse kohta katusel:
Olemasoleva katusekoormuse vlii jlii selgitamine:

- pakiraami raskus
- + katuseboksi raskus
- + laadungi raskus
- = olemasolev k3atusekoormus

Kliiruse valikul tuleb arvestada transporditavate pakkide raskuse ja mliidugi ka koiigi kehtivate kliirusepiirangutega! Muude kliirusepiirangute puudumisel soovitame me suurimaks kliiruseks 130 km/h. Igasuguste koormuste transportimisel tuleb sliiduki kliirus siiski kohandada valitsevatele tingimustele nagu maantee seisukord, teekate, liiklus, tuulisuus jne!

Katuseboksi tuleb hoolikalt puhastada ja hooldada, seda eriti talvekuudel. Kasutage selleks eranditult lahust vlii standardsest loputusvahendist, mis ei sisalda alkoholi-, kloori- ega ammoniakkeid, kuna need kahjustaks katuseboksi pealispinda. liiige palun kasutage katuseboksi puhastamiseks mingeid standardseid esikonsooli puhastuserosoole. Lukke tuleks mliiirlii pihustatava mliiirdeainega (mliiirdeained ei tohi plastipinnale sattuda).

Palun arvestage katuseboksi kasutamisel, et:

- Sliiduki korgus vliiib kuni 70 cm suurenda (sliituvallt pakiraamist).
- Tliihelepanu slygavate garaazi sissesliitude vlii madalate liiibisliitide, madalalt rippuvate okste jne. juures!
- Vliiib tekkida tuulemlia.
- Automaat-autopesula kasutamisel tuleb katuseboks ja pakiraam eemaldada.
- Palun jliigige peale klesolevas kasutusjuhendis toodud nliuanete ka pakiraami paigaldusjuhendis ja sliiduki kasutusjuhendis toodud andmeid!
- Energia sliiistmise ja kaasliiiklejate turvalisuse huvides tuleks katuseboks ja kandurid mittekasutamise korral maha vliitlii.
- Teie enda turvalisuse huvides peaksite Te kasutama liiisnes kontrollitud (nliiiteks GS-tliiisega) ja teie sliiduki jaoks lubatud katusepakiraame.
- Korgendatud yliestlii klyttliivlii vliiitliimiseks tuleb katuseboks paigaldada ilma seadenurgata (vliiimalikult paralleelselt sliidutee suhtes).
- Kui sliiduki valmistaja ei ole teisiti ette nliinud ja kui sliidukispet-siifilised tingimused seda vliiimaldavad, tuleks valida kandurvaraste vahel reguleerpiirkonnas vliiimalikult suur vahemaa. Arvestage palun sellega, et katuseboksi kinnituselementide muutmine (nliiiteks lisaaokude puurimine) ei ole lubatud.

See kasutusjuhend tuleks koos sliiduki kasutusjuhendiga alal hoida ja kaasas kanda. Iga muudatus paigalduskomplektide ja katuseboksi juures, samuti muude, kui valmistaja varuosade vlii tarvikute kasutamine muudab igasuguse valmistajapoolse garantii ja vastutuse materjalivigade vlii onnetuste eest kehtetuks! Seetliitlii jliigige tliiiselt neid kasutusjuhiseid, kasutage liiisnes kaasasolevaid originaalosi. Kui Te peaksite mliiine osa kaotama vlii osad peaks kuluma, kasutage palun liiisnes originaal-varuoslii, mida on vliiimalik saada kas erialakauplusest vlii valmistajalt.

Kliire varuosadega varustamise kindlustamiseks ja aeganliidvate teadeteperimiste vliiitliimiseks palume me Teil koiigi varuosatellimiste vlii jlii leperimiste puhul teatada „BA-NR.“. See „BA-NR.“ asub liiil katuseboksi liiil klyttliivlii paigaldatud kleebisel.

Et Te kaotatud vlii defektsete vliitmete korral vliiimalikult kiiresti asenduse tellida saaks, soovitame me Teil luku- ja vliitmenumber yliis kirjutada.

Valmistaja ei vastata kahjude ja onnetuste eest, mis on plihjustatud kasutusjuhendi eiramise, osade muutmise vlii muude osade, kui valmistaja originaal-varuosade kasutamise tliitlii!

LAT Drošības noteikumi

Pārbaudiet pēc regulāriem intervāliem (atkarībā no ceļu stāvokļa), gan pirms, gan katra brauciena laikā, vai jumta kārba ir stingri nostiprināta pie jumta bagāžnieka, krava ir pienācīgi nodrošināta, jumta kārba aizslēgta un atslēgta ir izņemta no slēdzēna.

Nepienācīgi nodrošinātas kravas un nepareizi uzstādīti jumta bagāžnieki un jumta kārbas var atraisīties brauciena laikā un izraisīt nopietnus nelaimes gadījumus!

Nodrošiniet, ka jūs pievērsat pienācīgu uzmanību attiecīgā transportlīdzekļa augstuma izmaiņai un braukšanas uzvedībai (jutīgums pret sānu vēju, uzvedība, griežoties un bremzējot), kad ir uzstādīts un, galvenais, piekrauts jumta bagāžnieks un/vai jumta kārba. Jumta kārbas ārpusei nedrīkst piestiprināt papildu kravu.

Konkrētjam motorizētajam transportlīdzeklim nedrīkst pārsniegt rēķināto svaru kopā ar kravu. Jāievēro motorizētā transportlīdzekļa ražotāja instrukcijas attiecībā uz maksimālo jumta svaru.

Pieejamās jumta kravas aprēķins:

Jumta bagāžnieka svars
+ jumta kārbas svars
+ derīgās kravas svars
= pieejamā jumta krava

Braukšanas ātrumam jābūt piemērotam pārvadāmajai kravai, un, protams, visiem esošajiem oficiālajiem ātruma ierobežojumiem! Ja nav nekādu pretēju ātruma ierobežojumu, mēs iesakām maksimālo ātrumu 130 km/h. Pārvadājot jebkura veida kravu, konkrētā transportlīdzekļa ātrumam jāņem vērā visi esošie apstākļi, piemēram, ceļa stāvoklis, ceļa virsma, satiksmes apstākļi, vējš utt.!

Jumta kārba uzmanīgi jāiztīra un jāuztur, it īpaši ziemas mēnešu laikā. Šim mērķim izmantojiet tikai ūdens un standarta mazgāšanas šķidrums, kas nesatur alkoholu, balināšanas līdzekļa vai amonija piedevs, jo pretējā gadījumā jumta kārbas virsma var tikt sabojāta. Lūdzu, neizmantojiet nekādus standarta kabīnes aerosolus jumta kārbas tīrīšanai. Slēdži jāieeļļo ar izsmidzināmo smērvielu (nav pieļaujama smērvielas nonākšana saskarē ar jumta kārbas plastmasas virsmu).

Lūdzu, ņemiet vērā, kad izmantojat jumta kārbu:

- Konkrētā transportlīdzekļa augstums var palielināties līdz 70 cm (atkarībā no izmantotā jumta bagāžnieka)
- Uzmanieties no zemām garāžas ieejām, zemām ejām vispār, zemu esošiem zariem utt.!
- Var tikt radīts vēja troksnis.
- Izmantojot automātisko automašīnas mazgāšanas iekārtu, sākumā ir jānoņem jumta kārba un jumta bagāžnieks.
- Papildus šīm lietošanas instrukcijām, pienācīga uzmanība jāvelta arī konkrētā jumta bagāžnieka uzstādīšanas instrukcijām un konkrētā transportlīdzekļa ekspluatācijas instrukcijām!
- Degvielas taupības nolūkos un citu ceļa lietotāju drošībai, jumta kārba un jumta bagāžnieks ir jānoņem, kad netiek izmantoti.
- Jūsu pašu drošībai, jāizmanto tikai pārbaudīti (piemēram, GS-pārbaudīti) jumta bagāžnieki, kas ir autorizēti izmantošanai savienojumā ar jūsu transportlīdzekli.
- Lai izvairītos no pārmērīgu celšanas spēku radīšanas, jumta kārba jāuzstāda paralēli ceļa līnijai un nevis leņķī.
- Gadījumā, ja nav nekādu pretēju instrukciju no transportlīdzekļa ražotāja, un saskaņā ar transportlīdzekļa specifiku, attālumam starp bagāžnieka šķērssiņas statņiem jābūt pēc iespējas lielākam, bet projekcijām uzstādīšanas sistēmas iestatīšanas apgabala. Lūdzu, ņemiet vērā, ka izmaiņas (piemēram, papildu izurbti caurumi) jumta kārbas fiksācija sistēmai nav pieļaujamas.

Šīs lietošanas instrukcijas jātur kopā ar konkrētā transportlīdzekļa ekspluatācijas instrukcijām un jāvadā līdz transportlīdzeklī, kad tas tiek izmantots un ir ceļā. Jebkuras izmaiņas, kas veiktas uzstādīšanas komplektiem un jumta kārbai, tāpat kā rezerves daļas un piederumi, ko nav piegādājis ražotājs, izraisīs ražotāja garantijas un atbildības par jebkādiem materiāliem bojājumiem vai negadījumiem beigšanas! Tādēļ jums precīzi jāievēro šīs lietošanas instrukcijas un jāizmanto tikai oriģinālās komplektācijā iekļautās daļas. Gadījumā, ja jūs pazaudējat daļas vai tās nolietojas, jums jāizvieto tās ar oriģinālām rezervēs daļām, kuras var iegūt pie speciālistiem firmās ar lieliem gatavo preču krājumiem vai pie ražotāja.

Lai nodrošinātu ātru rezervēs daļu sagādi un izvairītos no laiktietilpīgām neskaidrībām, mēs lūdzam jums norādīt tā saukto „BA Nr.”, kad jūs pasūtāt rezervēs daļas vai jums ir kādas šaubas. Šis „BA Nr.” ir atrodams uz uzlīmes, kas atrodas jumta kārbas augšpusē.

Lai nodrošinātu, ka jūs pēc iespējas ātrāk varat aizvērt jebkuras pazudušas vai bojātas atslēgas, mēs jums iesakām pierakstīt slēdzēna un atslēgas numurus.

Ražotājs nenes atbildību par jebkuru bojājumu vai nelaimes gadījumu, kas var rasties kā rezultātā šo lietošanas instrukciju neievērošanai, izmaiņu veikšanai daļām vai izmantojot daļas, kas nav ražotāja oriģinālās daļas!

LIT Saugos taisyklės

Reguliariai tikrinkite (priklausomai nuo kelių būklės) prieš kelionę ir jos metu, ar stogo dėžę yra tvirtai pritvirtinta prie stogo stovo, atitinkamai pritvirtintas krovinys, stogo dėžę užrakinta, o raktelis išimtas iš spynos.

Nepakankamai pritvirtinti kroviniai ir netinkamai sumontuotos stovo bei stogo dėžės kelionės metu gali nukristi ir dėl to gali įvykti sunkus nelaimingas atsitikimas!

Įsitikinkite, kad skiriate ypatingą dėmesį transporto priemonės aukščiui ir vairavimo būdai (jautrumui šoniniam vėjui, elgesiui atliekant posūkius ir stabdant), kai yra sumontuoti bei pakrauti stovo stovas ir / arba stogo dėžė. Daugiau negalima pritvirtinti krovinį prie stogo dėžės.

Negalima viršyti bendrojo leidžiamo transporto priemonės variklio pakrauto svorio. Reikia laikytis transporto priemonės variklio gamintojo instrukcijų dėl didžiausio stogo svorio.

Galimos stogo apkrovos skaičiavimas:

Stogo stovo svoris
+ stogo dėžės svoris
+ naudingosios apkrovos svoris
= galima stogo apkrova

Važiavimo greitis turi būti tinkamas vežti krovinį ir atitikti visus oficialius greičio ribojimus! Jei nėra greičio ribojimų, rekomenduojame didžiausią greitį 130 km/val. Vežant krovinį transporto priemonės greitį reikia derinti su dažniausiai pasitaikančiomis sąlygomis, pavyzdžiui, kelių būkle, kelių danga, eismo sąlygomis, vėju ir pan.!

Stogo dėžė turėtų būti rūpestingai išvalyta ir laikoma ypač žiema. Šiam tikslui naudokite tik standartinį plovimo skystį be alkoholio, baliklio ar amonio priedų ir vandens tirpalą, priešingu atveju galima pažeisti stogo paviršių. Valydami stogo dėžę, nenaudokite jokių standartinių valymo purškiklių. Spynos turėtų būti suteptos purškiamais tepalais (tepalas neturi patekti ant stogo dėžės plastmasinio paviršiaus).

Naudodami stogo dėžę, atminkite, kad:

- Transporto priemonės aukštis gali padidėti iki 70 cm (priklausomai nuo naudojamos stogo stovo)
- Būkite atsargūs važiuodami pro žemus garažo įvažiavimus, žemus pravažiavimus, po žemai nusvirusiomis šakomis ir pan.!
- Galimas vėjo triukšmas.
- Prieš plaunant transporto priemonę autoplovykloje, reikia nuimti stogo dėžę ir stogo stovą.
- Papildomai prie šių naudojimo instrukcijų taip pat skirkite ypatingą dėmesį stogo rėmo montavimui ir transporto priemonės veikimo instrukcijoms!
- Kai stogo dėžė nenaudojama, ją dėl degalų ekonomijos ir kitų eismo dalyvių saugos reikėtų nuimti.
- Savo pačių saugumui turėtumėte naudoti tik testuotus (pavyzdžiui, testuotus GS) stogo stovus, kuriuos leidžiama naudoti kartu su transporto priemone.
- Norint išvengti per didelio kėlimo jėgų susidarymo, stogo dėžė turėtų būti sumontuota lygiagrečiai su kelio linija, o ne kampu.
- Jei transporto priemonės gamintojo instrukcijose ir atsizvelgiant į transporto priemonės specifika nėra jokių prieštaravimų, atstumas tarp stovo skersinio statramsčio turėtų būti kaip galima didesnis, bet montavimo sistemos nustatyto diapazono ribose. Atminkite, kad stogo dėžės fiksavimo sistemos keitimai (pavyzdžiui, papildomai išgręžtos skylės) neleidžiami.

Kartu su šiomis naudojimo instrukcijomis reikia laikytis transporto priemonės veikimo instrukcijų ir būti transporto priemonėje, kai ji naudojama ar važiuojant. Bet kokie keitimai, padaryti montavimo rinkiniuose ir stogo dėžėje, kaip ir kitų nei tiekia gamintojas atsarginių dalių ar priedų naudojimas panaikina gamintojo garantiją ir atsakomybę už materialinę žalą ar praradimą dėl nelaimingų atsitikimų! Taigi turėtumėte tiksliai laikytis naudojimo instrukcijų ir naudoti tik originalias tiekiamas dalis. Praradus dalis ar joms susidėvėjus, turėtumėte jas pakeisti originaliomis atsarginėmis dalimis, kurias galima įsigyti iš specialaus prekybininko ar gamintojo.

Norint užtikrinti greitą atsarginių dalių tiekimą ir išvengti bet kokių daug laiko atimančių klausimų, prašome nurodyti taip vadinamą „BA Nr.”; kai užsakote atsargines dalis ar turite klausimų. Šis „BA Nr.” yra ant lipduko, esančio stogo dėžės vidaus viršuje.

Norėdami užtikrinti, kad galėtumėte kaip galima greičiau pakeisti bet kokius prarastus ar sugedusius raktus, patariame įsidėmėti spynos ir raktų numerius.

Gamintojas neatsako už jokią žalą ar nelaimingus atsitikimus, kurie gali įvykti nesilaikant šių instrukcijų, pakeitus dalis ar naudojant bet kokias kitas nei gamintojo originalios dalys!

PL Warunki bezpieczeństwa

Przed każdą jazdą i podczas niej należy sprawdzać w określonych odstępach czasu - w zależności od stanu drogi - czy boks dachowy jest dobrze zamontowany na belkach bagażnika bazowego, czy ładunek jest dobrze zabezpieczony, boks jest zamknięty oraz czy kluczyk został wyjęty.

Niewystarczająco zabezpieczony ładunek lub nieprawidłowo zamocowane belki bagażnika bazowego czy boks dachowy mogą się obluźzać podczas jazdy i spowodować poważny wypadek!

Należy zwrócić uwagę na zmianę wysokości pojazdu z zamontowanym boksem, jak również na wpływ boksów i ładunku na zachowanie się pojazdu podczas jazdy. Najważniejsze zmiany to większa wrażliwość na boczny wiatr, zmiana zachowanie się podczas pokonywania zakrętów i hamowania. Na zewnętrznej stronie boksów dachowych nie wolno umieszczać żadnych dodatkowych ładunków.

Nie wolno przekraczać całkowitej dopuszczalnej masy samochodu ani ładowności dachu podanej w instrukcji auta.

Ustalenie planowanego obciążenia dachu:

Masa belek bazowych
+ masa boksów dachowych
+ masa ładunku
= planowane obciążenie dachu

Prędkość jazdy musi być dostosowana do masy przewożonego ładunku i oczywiście do wszystkich obowiązujących lokalnie ograniczeń prędkości! Przy braku innych ograniczeń prędkości, zalecamy maksymalną prędkość jazdy 130 km/h. Zawsze jednak prędkość jazdy podczas transportowania każdego ładunku musi uwzględniać panujące na drodze warunki takie, jak stan drogi, rodzaj nawierzchni, natężenie ruchu, siła wiatru itp.!

Boks dachowy powinien być starannie czyszczony i konserwowany, szczególnie w zimie. Do tego celu używać należy wyłącznie roztworu wody i dostępnego na rynku środka do mycia bez dodatków w postaci alkoholu, chloru lub amoniaku. W przeciwnym razie powierzchnia boksów dachowych może ulec uszkodzeniu. Nie należy stosować do czyszczenia boksów żadnych dostępnych w handlu środków w spray'u do kokpitów. Zamki powinny być smarowane środkiem smarnym w aerozolu, a środek ten nie powinien dostawać się na powierzchnię z tworzywa sztucznego.

Podczas korzystania z boksów dachowych wziąć pod uwagę, że:

- W zależności od rodzaju belek bazowych wysokość pojazdu może zwiększyć się nawet o 70 cm!
- Należy uważać wjeżdżając do niskich garaży, pod wiadukty czy drzewa!
- Podczas jazdy może pojawić się słyszalny hałas spowodowany opływem powietrza.
- Podczas korzystania z myjni automatycznych należy bezwzględnie zdemontować zarówno boks jak i bagażnik bazowy.
- Poza wskazówkami podanymi w tej instrukcji obsługi, należy również przestrzegać zaleceń zawartych w instrukcji montażu załączanej do bagażników bazowych oraz instrukcji obsługi pojazdu!
- Ze względu na oszczędność w zużyciu paliwa oraz bezpieczeństwo innych użytkowników drogi boks dachowy oraz bagażnik bazowy powinny być zdemontowane, gdy nie są używane.
- Dla własnego bezpieczeństwa należy stosować tylko testowane (np. test GS) i rekomendowane dla danego pojazdu bagażniki bazowe.
- Aby uniknąć powstawania większej siły unoszącej boks dachowy należy montować możliwie równoległe do powierzchni jezdni.
- Jeśli nie istnieją żadne przeciwwskazania ze strony producenta pojazdu i jest to dopuszczalne ze względu na specyfikę pojazdu, należy wybrać możliwie największy odstęp belek bagażnika bazowego w ramach zakresu regulacji mocowania szybkiego montażu. Proszę pamiętać, że niedopuszczalne są żadne modyfikacje konstrukcji boksów takie, jak np. wiercenie dodatkowych otworów itp.

Ta instrukcja obsługi powinna być dołączona do instrukcji obsługi pojazdu i przechowywana razem z nią. Każda samodzielna modyfikacja zestawu montażowego czy boksów dachowych, jak również używanie innych niż pochodzące od producenta, części zamiennych lub części wyposażenia dodatkowego, zwalnia producenta od gwarancji i odpowiedzialności za ewentualne szkody materialne i wypadki! Należy zatem dokładnie przestrzegać wskazań niniejszej instrukcji i używać tylko oryginalnych, dostarczonych przez producenta części. W razie zagubienia lub zużycia części, należy zastąpić je wyłącznie oryginalnymi, dostępnymi u sprzedawcy lub producenta.

Aby zapewnić szybką dostawę części zamiennych i uniknąć pochłaniających czas pytań zwrotnych, prosimy przy każdym zamawianiu części zamiennych lub pytaniu podawać „BA-NR.:”, „BA-Nr.:” znajduje się na naklejce umieszczonej na wewnętrznej powierzchni wieka boksów.

W celu jak najszybszego uzyskania kluczyka na wymianę, w razie jego zagubienia lub uszkodzenia, niezbędne jest podanie jego numeru wytłoczonego na zamku.

Producent nie odpowiada za szkody i wypadki, powstałe w wyniku nieprzestrzegania zaleceń instrukcji obsługi, modyfikacji części lub używania innych części, niż oryginalne części zamienne producenta!

RU Важные инструкции

Перед каждой поездкой и периодически во время ее (в зависимости от состояния дороги) проверять, надежно ли закреплен багажник-контейнер на раме, заперт ли он и вынут ли ключ.

Неудовлетворительно закрепленный груз и неправильно закрепленные рама багажника и контейнер могут на ходу сорваться и стать причиной тяжелой аварии!

Принимайте во внимание, что при наличии рамы багажника и контейнера, тем более с грузом, габаритная высота и ходовые качества автомобиля изменяются (чувствительность к боковому ветру, поведение при торможении и на поворотах).

Снаружи на багажнике-контейнере запрещается размещать какие-либо дополнительные грузы.

Допустимый общий вес транспортного средства превышать не разрешается. Подлежат соблюдению указания завода-изготовителя относительно максимального груза на крыше:

Расчет наличного груза на крыше:

Вес рамы багажника
+ вес багажника-контейнера
+ вес полезного груза
= наличный груз на крыше

Скорость движения следует выбирать с учетом транспортируемого груза и, разумеется, всех действующих ограничений на скорость!

При отсутствии иных ограничений на скорость максимальная рекомендуемая скорость составляет 130 км/ч. Вместе с тем скорость транспортного средства при перевозке всевозможных грузов следует выбирать с учетом таких определяющих факторов, как состояние дороги и дорожное покрытие, интенсивность движения, ветер и т.п.!

Багажник-контейнер следует тщательно чистить и поддерживать в порядке, особенно в зимний период. Для ухода во избежание повреждения поверхности контейнера пользоваться только водным раствором обычных моющих средств, не содержащих спиртов, лавоков хлора и нашатырного спирта. Для чистки контейнера не пользуйтесь, пожалуйста, имеющимися в продаже аэрозолями для кабины водителя. Замки нужно смазывать аэрозольными смазками (они не должны попадать на поверхность синтетических материалов).

При использовании багажниками-контейнерами иметь в виду следующее:

- Габаритная высота транспортного средства может возрасти (в зависимости от рамы) на высоту до 70 см
- Повышенное внимание при низких въездах в гараж или проездах, ветках деревьев и т.п.!
- Возможен шум от ветра.
- Для пользования автомобилями багажник-контейнер и раму багажника следует снимать.
- Помимо требований данной инструкции по эксплуатации просим соблюдать также положения инструкции по монтажу рамы багажника и инструкции по эксплуатации автомобиля!
- Если багажник-контейнер и рама не используются, их следует из соображений экономии горючего и в интересах безопасности других участников дорожного движения демонтировать.
- Ради Вашей собственной безопасности пользуйтесь только проверенными (например, сертифицированными по GS) и допущенными для Вашего автомобиля рамами багажника.
- Во избежание повышенных подъемных усилий не устанавливать багажник-контейнер под углом атаки (монтировать – по возможности – параллельно дорожному полотну).
- При отсутствии противоположных указаний завода-изготовителя автомобиля и противопоказаний из-за каких-либо особенностей автомобиля, следует выбирать – с учетом крепежных элементов – возможно большее расстояние между поперечинами рамы. Пожалуйста, учтите, что измерения (например, дополнительные сверления) крепежных элементов для багажника-контейнера недопустимы.

Настоящая Инструкция по эксплуатации должна храниться в автомобиле вместе с Руководством по эксплуатации автомобиля.

Любые изменения монтажных комплектов и багажника-контейнера, а также использование запчастей и принадлежностей иных изготовителей ведут к тому, что ответственность за повреждение материалов или аварии снимается! Поэтому следует в точности придерживаться настоящей Инструкции по эксплуатации и пользоваться только оригинальными частями из поставки. В случае утери деталей или их износа применять только оригинальные запчасти, приобретая их в специализированной торговле или у изготовителя.

Чтобы обеспечить незамедлительное снабжение запчастями и избежать потерь времени из-за встречных вопросов, просим при заказах или запросах по поводу запчастей указывать номер BA-NR.:” Этот номер BA-nr.:” приведен на этикетке, находящейся на верху багажника-контейнера. Чтобы срочно заказать и получить ключи взамен потерянных или неисправных, рекомендуется записать номера замков и ключей.

Изготовитель не несет ответственности за повреждения и аварии, возникшие из-за несоблюдения Инструкции по эксплуатации, видоизменения деталей или пользования деталями не из комплекта поставки изготовителя!

CZ Návod na montáž

Před zahájením jízdy a v přiměřených intervalech během jízdy (podle stavu vozovky) kontrolujte, zda je střešní box na nosič pevně namontovaný, náklad dostatečně zajištěný, střešní box uzamčený a klíč vytažený.

Nedostatečně zajištěný náklad nebo nesprávně upevněný střešní nosič a střešní box se mohou během jízdy uvolnit a způsobit vážné nehody!

Věnujte pozornost změnám výškovým rozměrům vozidla stejně jako změně jízdních vlastností (citlivost na boční vítr, reakce při projíždění zatáček a v průběhu brzdění) při jízdě s namontovaným a zejména naloženým střešním nosičem, příp. střešním boxem. Na vnější straně střešního boxu nesmějí být připevněny žádné další předměty.

Největší povolená hmotnost motorového vozidla nesmí být překročena. Pokyny výrobce vozidla týkající se maximálního zatížení střechy musí být dodrženy:

Zjištění současného zatížení střechy:

Hmotnost nosiče
+ hmotnost střešního boxu
+ hmotnost nákladu
= současné zatížení střechy

Rychlost jízdy musí být přizpůsobena přepravovanému nákladu a samozřejmě také všem platným rychlostním omezením. Pokud neexistují žádná jiná omezení rychlosti jízdy, doporučujeme nejvyšší rychlost jízdy 130 km/h. Rychlost jízdy vozidla při přepravě jakéhokoli nákladu musí být ovšem přizpůsobena okolním podmínkám (stavu vozovky, povrchu vozovky, provozu, povětrnostním podmínkám atd.)!

Střešní box je třeba pečlivě čistit a ošetřovat, zvláště během zimních měsíců. K tomu používejte výhradně vodní roztoky a obvyklé čisticí prostředky bez přísad alkoholu, chloru a amoniaku. V opačném případě dojde k poškození povrchu střešního boxu. Prosíme nepoužívejte na čištění střešního boxu běžné rozprašovače určené pro interiérová vozidla. Zámky promazávejte pomocí rozprašovače maziva (nesmí být aplikovány na plastový povrch).

Při používání střešního boxu dbejte, prosím, na:

- Výška vozidla se může zvýšit až o 70 cm (podle použitého nosiče).
- Zvyšte pozornost při nízkých vjezdech do garáží nebo nízkých průjezdech, při nízké visících větvích atd.!
- Vítr může způsobit zvýšení hladiny hluku během jízdy.
- Při použití automatické myčky automobilů musí být střešní box a nosič demontovány.
- Prosíme dbejte vedle pokynů v tomto návodu k použití také údajů v návodu pro montáž nosiče a návodu k použití vozidla!
- S ohledem na úsporu energie a na bezpečnost ostatních účastníků silničního provozu by měly být střešní box a nosič demontovány, pokud se nepoužívají.
- Pro Vaši bezpečnost byste měli používat pouze testované (např. schválené GS) a pro Vaše vozidlo schválené střešní nosiče.
- Aby nedošlo k nárůstu vzlakových sil, je nutné střešní box namontovat bez úhlu náběhu (co nejvíc rovnoběžně ve směru jízdy).
- Pokud neexistují odlišné požadavky ze strany výrobce vozidla a dané skutečnosti specifické pro vozidlo to umožňují, měla by být zvolena nejvyšší možná vzdálenost mezi nosnými tyčemi nosiče, která ale musí být v souladu s rozeřti nastavení montážního systému. Nezapomeňte prosím, že změny upevňovacího zařízení střešního boxu (např. dodatečné otvory) nejsou povoleny.

Tento návod k použití by měl být uschován a převážen spolu s návodem k použití vozidla.

Každá změna na montážní sadě a na střešním boxu, stejně jako změny na náhradních dílech a na prvcích příslušenství včetně těch od výrobce, vede k tomu, že zaniká záruka výrobce týkající se nehod a poškození materiálu. Dodržujte přitom přesně pokyny k používání, používejte pouze dodané originální díly. Pokud dojde ke ztrátě nebo opotřebení dílů, používejte prosím pouze originální náhradní díly, které jsou k dostání u odborného prodejce nebo u výrobce.

K zajištění rychlého zásobování náhradními díly a vyvarování se časově náročné komunikace Vás prosíme o uvádění objednáčích čísel „BA-NR.“ v případě veškerých objednávek náhradních dílů, příp. dotazů. Toto číslo „BA-NR.“ se vždy nachází na samolepicím štítku umístěném na střešním boxu.

Aby bylo možné v případě ztracených či poškozených klíčů požadovat co nejdříve náhradu, doporučujeme Vám poznačit si čísla zámku a klíče.

Výrobce neručí za škody a nehody způsobené nedodržením pokynů v návodu k použití, změnami dílů nebo použitím jiných než originálních náhradních dílů výrobce!

SK Bezpečnostné nariadenia

V pravidelných intervaloch (v závislosti od stavu ciest) skontrolujte pred a počas každej jazdy, že je strešný box pevne upevnený k strešnému nosiču, náklad je adekvátne zabezpečený, strešný box je zamknutý a kľúčik vytiahnutý zo zámku.

Neadekvátne zabezpečené náklady a nesprávne namontované strešné nosiče a strešné boxy sa môžu počas jazdy uvoľniť a spôsobiť vážne nehody!

Zaistite, že budete brať patričný ohľad na zmenu vo výške a správaní sa pri šoférovaní (citlivosť bočného vetra, správanie sa pri zatáčaní a brzdení) daného vozidla, keď je namontovaný strešný nosič a/alebo strešný box a okrem toho je ešte aj naplnený. K vonkajšej strane strešného boxu nemôžete upevňovať žiadne ďalšie náklady.

Celkové povolené naložené zaťaženie daného motorového vozidla sa nemôže prekročiť. Musíte dodržiavať pokyny výrobcu motorového vozidla vzťahujúce sa na maximálne zaťaženie strechy.

Výpočet dostupného strešného nákladu:

Hmotnosť strešného nosiča
+ hmotnosť strešného boxu
+ hmotnosť užitočného zaťaženia
= dostupný strešný náklad

Rýchlosť jazdy sa musí prispôbiť prepravovanému nákladu a pravdaže všetkým príslušným oficiálnym rýchlostným obmedzeniam! V prípade neexistencie akýchkoľvek rýchlostných obmedzení odporúčame max. rýchlosť 130 km/h. Keď prepravujete akýkoľvek typ nákladu, musíte pri rýchlosti daného vozidla však brať do úvahy všetky existujúce podmienky, ako napríklad stav cesty, povrch cesty, stav cestnej premávky, vietor atď.!

Strešný box sa musí opatrne čistiť a udržiavať, a to hlavne počas zimných mesiacov. Pre tento účel používajte iba roztok vody a bežného čistiaceho prostriedku bez akéhokoľvek alkoholu, bielidla alebo amónnych prípad, pretože v opačnom prípade by sa mohol poškodiť povrch strešného boxu. Na čistenie strešného boxu nepoužívajte žiadne bežné spreje na čistenie palubovej dosky. Zámky sa musia namazať sprejovými mazacími prostriedkami (žiadny mazací prostriedok sa nemôže dostať do kontaktu s plastovým povrchom strešného boxu).

Pri používaní strešného boxu si uvedomte nasledovné:

- Výška daného vozidla sa môže zvýšiť až o 70 cm (v závislosti od používaného strešného nosiča)
- Vyhýbajte sa nízkym vstupom do garáží, všeobecne nízkym podjazdom, nízko visiacim vetvám atď.!
- Môže byť počuť svišťanie vetra.
- Keď používate automatické autoumyváreň, musíte najskôr demontovať strešný box a strešný nosič.
- Okrem týchto prevádzkových pokynov venujte značný ohľad tiež príslušným montážnym pokynom pre daný strešný nosič a prevádzkovým pokynom daného vozidla!
- Z dôvodu nižšej spotreby paliva a bezpečnosti cestnej premávky by sa mal strešný box a strešný nosič v prípade nepoužívania demontovať.
- Z dôvodu vašej vlastnej bezpečnosti by ste mali používať iba otestované (napr. GS testované) strešné nosiče, ktoré sú povolené na používanie s vaším vozidlom.
- Aby ste sa vyhli vytváraniu nadmerných zdvížných tlakov, strešný box sa musí namontovať paralelne s rovinou cesty a nie pod uhlom.
- V prípade nedodania akýchkoľvek pokynov od výrobcu vozidla majiteľovi a v súlade so špecifikami vozidla musí byť vzdialenosť medzi priečnymi podperami nosiča čo najväčšia, ale stále v rámci nastaviteľného rozsahu upevňovacieho systému. Uvedomte si, že zmeny (napr. dodatočné vyvŕtané otvory) v systéme strešného boxu nie sú povolené.

Tieto používateľské pokyny sa musia uschovávať spolu s prevádzkovými pokynmi od vozidla a prenášať vo vozidle, keď sa používa a je na cestách. Akékoľvek zmeny vykonané na upevňovacích súpravách a strešnom boxe, ako aj používanie náhradných dielov alebo príslušenstva, ktoré nedodal výrobca, budú viesť k strate záruky výrobcu a zodpovednosti za akékoľvek materiálne škody alebo nehody! Preto by ste mali detailne dodržiavať tieto používateľské pokyny a používať iba dodané originálne diely. V prípade, že diely stratíte alebo sa opotrebojú, mali by ste ich vymeniť len za originálne náhradné diely, ktoré môžete získať v špecializovanej predajni alebo od výrobcu.

Aby sa zaistilo rýchle zaopatrenie náhradných dielov a vyhlo sa akýmkoľvek časovo náročným otázkam, žiadame vás, aby ste uvádzali tzv. „BA číslo“ vždy, keď budete objednávať náhradné diely alebo budete mať otázky. Toto „BA číslo“ môžete nájsť na štítku, ktorý sa nachádza na vrchnej vnútornej strane strešného boxu.

Aby sa zaistilo, že môžete vymeniť akékoľvek stratené alebo chybné kľúče čo najrýchlejšie, odporúčame, aby ste si poznamenali čísla zámku a kľúča.

Výrobca nie je zodpovedný za akékoľvek škody alebo nehody, ktoré sa môžu vyskytnúť ako výsledok nesúlady s týmito pokynmi na používanie, zmien vykonaných na dieloch alebo akékoľvek diely, ktoré sa odlišujú od originálnych dielov od výrobcu!

SLO Varnostni predpisi

Pred vožnjo se vedno prepričajte, da je strešni kovček trdno pritrjen na strešni prtljažnik, da je tovor dobro pritrjen, da je strešni kovček zaklenjen in da so ključki izvlečeni. Med vožnjo preverjanje ponovite v primernih časovnih intervali glede na stanje vozišča.

Nezadostno pritrjen tovor ali nepravilno pritrjen strešni prtljažnik ali strešni kovček se lahko med vožnjo sname in povzroči hudo nesrečo!

Upoštevajte spremenjeno višino in spremenjene vozne lastnosti vozila kadar na strehi prevažate strešni kovček. Vozilo je bolj občutljivo na bočni veter, vijuganje, naglo zaviranje pa lahko povzroči zdrso vozila. Na zunanji strani strešnega kovčka ni dovoljeno dodajanje tovara.

Nikoli ne prekoračite največje dovoljene obremenitve strehe vašega vozila, ki jo določa proizvajalec vozila v navodilih za uporabo.

Določanje obremenitve strehe:

teža prtljažnika
+ teža kovčka
+ teža tovara
= obremenitev strehe

Hitrost vedno prilagodite tovoru, veljavnim hitrostnim omejitvam in cestno prometnim predpisom! Če ni drugih omejitev, priporočamo najvišjo hitrost 130 km/h. Vožnjo morate vedno prilagoditi razmeram na cesti!

Strešni kovček pazljivo čistite in negujte, še posebej pozimi. Za to uporabljajte izključno vodno raztopino običajnega čistila brez dodatkov alkohola, klora ali amoniaka, saj lahko drugače poškodujete površino kovčka. Za čiščenje strešnega kovčka ne uporabljajte razpršil za čiščenje notranjosti vozila. Ključavnice mazite z mazivom v razpršilu (mazivo ne sme priti na plastične površine).

Pri uporabi strešnega kovčka pazite na naslednje:

- Višina vozila se lahko poveča za do 70 cm (odvisno od strešnega prtljažnika).
- Pazite na nizka garažna vrata ali podvoze, nizko viseče veje itd.!
- Nastane lahko šum zaradi vetra.
- Pred uporabo samodejne avtopralnice odstranite strešni kovček in prtljažnik!
- Poleg teh navodil za uporabo upoštevajte tudi montažna navodila prtljažnika in navodila za uporabo vozila!
- Zaradi varčevanja energije in povečanja vaše varnosti ter varnosti drugih odstranite kovček in prtljažnik, kadar ju ne potrebujete.
- Svojo varnost boste zagotovili le, če uporabljate preizkušene (npr. s strani GS) in za vaše vozilo namenjene prtljažnike.
- Povečan vzgon preprečite tako, da kovček namestite čim bolj vzporedno vozišču.
- Kadar proizvajalec vozila ne zahteva drugače, pritrdite prečne palice strešnega prtljažnika čim bolj narazen, vendar še vedno v dosegu nastavljenih pritrdilnih enot. Vrtanje dodatnih lukenj, zamenjava pritrdil oziroma kakršna že koli predelava strešnega kovčka ni dovoljena.

Ta navodila shranite skupaj z navodili za uporabo vozila in jih vozite vedno s seboj. Vsaka predelava montažnih kompletov in strešnega kovčka ali uporaba nadomestnih delov ali dodatne opreme drugih proizvajalcev izniči garancijo, proizvajalec pa ni odgovoren za materialno škodo ali nesreče, ki bi zaradi tega nastale. Zaradi tega vedno upoštevajte ta navodila in uporabljajte le priložene originalne dele. Če se deli obrabijo ali jih izgubite, uporabljajte le originalne nadomestne dele, ki jih dobite pri svojem prodajalcu ali pri proizvajalcu.

Za hitro naročanje in preprečitev zamudnega iskanja vas prosimo, da pri naročanju nadomestnih delov navedete „številko BA.“: Ta „številka BA.“ je napisana na nalepkah, ki je nameščena na zgornjem delu kovčka.

Zapišite si tudi številko ključa in ključavnice, da boste lahko v primeru, da se ključ izgubi ali pokvari, hitro naročili novega.

Proizvajalec ne prevzema odgovornosti za škodo in nesreče, ki nastanejo zaradi neupoštevanja navodil za uporabo, spreminjanja delov ali uporabe neoriginalnih nadomestnih delov!

HR Pravila sigurnosti

Prije i tijekom svakog putovanja redovito (ovisno o stanju na cestama) provjeravajte da li je krovna kutija ispravno pričvršćena za krovne nosače, da li je teret primjeren osiguran, da li je krovna kutija zaključana, a ključ nije u bravi.

Neprimjeren pričvršćen teret, te neispravno montirani krovni nosači i krovne kutije mogu se olabaviti prilikom vožnje i tako prouzročiti ozbiljne nezgode!

Vodite računa o promjenama visine i općem ponašanju prilikom upravljanja vozilom (pripravite na bočni vjetar, zavoje i kočenje) kada su krovni nosači i/ili krovna kutija montirani i, tim više, ako je krovna kutija puna tereta.

Nije moguće priključiti dodatni teret na vanjski dio krovne kutije. Nije dozvoljeno prekoračiti ukupnu dopuštenu utovarenu težinu na krovu vozila. Potrebno je poštivati upute proizvođača vozila o najvećoj dopuštenoj težini na krovu.

Izračunavanje dopuštenog krovnog tereta:

Težina krovnog nosača
+ težina krovne kutije
+ težina tereta
= dopušteni krovni teret

Brzina vožnje mora biti prilagođena teretu koji prevozite, i naravno, svim propisanim pravilima o brzini vožnje! Ukoliko brzina vožnje nije propisana pravilom, preporučamo najveću dopuštenu brzinu od 130 km/h. Kada prevozite bilo koju vrstu tereta, brzina vozila mora biti prilagođena svim uvjetima na cesti, kao što su stanje ceste, površina kolnika, stanje u prometu, vjetar itd.!

Krovnu kutiju potrebno je pažljivo čistiti i održavati, pogotovo tijekom zimskih mjeseci. Za tu svrhu upotrijebite otopinu vode i standardnog sredstva za pranje bez alkohola, izbjeljivača ili aditiva amonijaka kako se krovna kutija ne bi oštetila. Preporučujemo da ne upotrebljavate standardne cockpit sprejeve za čišćenje krovne kutije. Brave treba podmazivati sprejem za podmazivanje (sredstvo za podmazivanje ne smije doći u kontakt s plastičnom površinom krovne kutije).

Pridržavajte se sljedećih uputa prilikom uporabe krovne kutije:

- Visina vozila može se povećati za najviše 70 cm (ovisno o krovnom nosaču koji koristite).
- Pazite na niske ulaze garaža, općenito niske prolaze, nisko granje, itd.!
- Može doći do stvaranja zvuka.
- Prilikom pranja auta u automatskoj auto-praonici, najprije morate skinuti krovnu kutiju i krovne nosače.
- Uz ove upute, morate također obratiti pažnju na upute o montaži krovnog nosača, te na upute o upravljanju vozilom!
- Radi uštede goriva te sigurnosti ostalih sudionika u prometu, poželjno je skinuti krovnu kutiju i krovne nosače ukoliko ih ne koristite.
- Za vašu vlastitu sigurnost, koristite samo testirane krovne nosače (npr. GS-testom), koji odgovaraju i propisani su za Vašu vrstu vozila.
- Kako biste izbjegli stvaranje prekomjernog podtlaka uslijed krivog nagiba, krovnu kutiju treba montirati paralelno s kolnikom, a nikako pod kutom.
- Ako proizvođač vozila nije dostavio upute u kojima se navodi suprotno, razmak između poprečnih podupirača treba biti što je moguće veći, ali unutar postavki sustava za montiranje, u skladu sa specifikacijama vozila. Imajte na umu da nisu dopuštene nikakve promjene (npr. dodatne rupe) na sustavu za pričvršćivanje krovne kutije.

Ove upute o uporabi spremite s uputama o vozilu, da bi ih imali pri ruci prilikom uporabe i putovanja. U slučaju bilo kakvih promjena na setu za montiranje i krovnoj kutiji, prilikom korištenja dodatka ili dodatne opreme suprotno od uputa proizvođača, jamstvo se poništava, a proizvođač ne snosi nikakvu odgovornost za tako nastalu štetu! Stoga, valja poštivati upute o uporabi, te koristiti samo dostavljene originalne dijelove. U slučaju gubitka dijelova ili trošenja istih, potrebno ih je zamijeniti isključivo originalnim dijelovima, koji se mogu nabaviti samo kod ovlaštenih prodavača ili proizvođača.

Kako bi se osigurala brza i efi kasna dobava rezervnih dijelova, prilikom narudžbe rezervnih dijelova ili slanja upita, pozovite se na takozvani „BA broj“: „BA br“ se nalazi na naljepnici otisnutoj na vrhu unutarnjeg dijela krovne kutije. Za što bržu nabavku izgubljenih ili zamjenu neispravnih ključeva, savjetujemo Vam da pribilježite broj brave i ključa.

Proizvođač nije odgovoran za štetu nastalu zbog nepridržavanja ovih uputa, promjena nastalih na raznim dijelovima krovne kutije ili uporabe dijelova koji ne odgovaraju originalnim dijelovima proizvođača!

HU Biztonsági előírások

Ellenőrizze minden út előtt és menet közben megfelelő időközönként (az úttest minőségétől függően), hogy a tetőbox stabilan van-e felszerelve a csomagtartóra, a rakomány megfelelően van-e biztosítva, a tetőbox be van-e zárva és a kulcs ki van-e húzva.

A nem megfelelően biztosított rakomány vagy a nem megfelelően rögzített csomagtartó és tetőbox menet közben leeshet a járműről és súlyos balesetet okozhat! Vegye figyelembe a jármű megváltozott magasságát valamint a megváltozott menettulajdonságait – hogyan viselkedik a jármű felszerelt és főleg megpakolt csomagtartóval, illetve tetőboxszal oldalszélben, kanyarvételnél és fékezésnél. A tetőboxra kívül nem szabad semmi egyéb terhet helyezni.

A gépjármű megengedett össztömegét nem szabad túllépni.

Figyelembe kell venni a gépjármű gyártójának a maximális tetőterhelésre vonatkozó előírásait:

A meglévő tetőterhelés kiszámítása:

- a csomagtartó tömege
- + a tetőbox tömege
- + a rakomány tömege
- = meglévő tetőterhelés

A sebességet a szállított tehernek és természetesen az érvényes sebességhatárolásoknak megfelelően kell kiválasztani! Amennyiben nincs egyéb sebességhatár, a javasolt sebesség 130 km/h. Azoban bármilyen teher szállítása esetén úgy kell a jármű sebességét megválasztani, hogy az megfeleljen az adott feltételeknek, az út- és szélviszonyoknak, az útburkolat minőségének, a forgalmi helyzetnek stb!

A tetőbox gondos tisztítás és ápolást igényel, különösen a téli hónapokban. A tisztításhoz kizárólag olyan oldatot használjon, amely vizet és kereskedelembe kapható, alkohol-, klór- és ammóniakmentes mosószert tartalmaz, ellenkező esetben károsodhat a tetőbox felülete. A tetőbox tisztításához ne használjon olyan spray-t, amit a kereskedelembe a vezetőtér ápolására kínálnak. A zárat kenőspray-vel kenje (a műanyag felületekre nem kerülhet kenőanyag).

A tetőbox használatánál vegye figyelembe a következőket:

- A jármű magassága akár 70 cm-rel is megnövekedhet (a tetőcsomagtartó kivételétől függően)
- Ügyeljen az alacsony garázsbejáróknál és átjáróknál, leelőző faágaknál stb!
- A tetőbox használatánál szélzajok keletkezhetnek.
- Mielőtt behajt az automata autósóba, le kell szerelni a tetőboxot és a csomagtartót.
- Ezen a használati utasításon kívül vegye figyelembe a tetőcsomagtartó szerelési utasítását és a jármű kezelési útmutatóját is!
- Energiatakarékossági és biztonsági okokból a nem használt tetőboxot és tartót lehetőleg szerelje le.
- Saját biztonsága érdekében csak bevizsgált (pl. GS szerint tanúsított) és a járművéhez engedélyezett tetőcsomagtartót használjon.
- A megnövekedett felhajtóerő elkerülése érdekében a tetőboxot dőlési szög nélkül (lehetőleg az úttesttel párhuzamosan) szerelje fel.
- Amennyiben a jármű gyártója nem írt elő más adatot és a jármű adottságai lehetővé teszik, válassza a lehető legnagyobb távolságot a tartórudakon a beállítási tartományon belül. Vegye figyelembe, hogy a tetőbox rögzítőberendezését nem szabad megváltoztatni (pl. kiegészítő furatokkal).

Ezt a használati utasítást tegye a jármű kezelési útmutatójához és tartsa mindig a járműben.

A szerelőkészleten vagy a tetőboxon végrehajtott bármiféle változtatás, valamint a gyártó pót- és tartozék alkatrészei helyett egyéb pótalkatrészek és tartozékok használata következtében keletkezett károkért és balesetekért a gyártó nem vállal sem garanciát, sem felelősséget! Ezért szigorúan tartsa be a használati utasításban leírtakat és csak a termékkel együtt szállított eredeti alkatrészeket használja. Alkatrészek elvesztése vagy elhasználódása esetén csak eredeti pótalkatrészeket alkalmazzon, amelyeket a szakkereskedőknél vagy a gyártónál szerezhet be.

A pótalkatrészek gyors beszerzése és az időigényes viszontkérdések elkerülése érdekében kérjük, hogy a pótalkatrészek rendelésénél, illetve felvilágosításkérésnél mindig adja meg az úgynevezett BASzámot („BA-NR.:”). A „BA-szám” a tetőbox felső részére ragasztott címkén található.

Javasoljuk, hogy jegyezze fel a zár- és kulcsszámot, hogy az elveszett vagy meghibásodott kulcsok helyett a lehető leghamarabb rendelhesen pótlást.

A gyártó nem felel a használati utasítás figyelmen kívül hagyása, az alkatrészek megváltoztatása vagy a gyártó eredeti pótalkatrészei helyett egyéb alkatrészek használata következtében keletkezett károkért és balesetekért!

GR Κανονισμοί ασφαλείας

Ελέγχετε σε τακτικά διαστήματα (ανάλογα με την κατάσταση των δρόμων), τόσο πριν όσο και κατά τη διάρκεια κάθε διαδρομής, ότι η μπαγκαζιέρα είναι καλά στερεωμένη στη σκάρα της οροφής, ότι το φορτίο είναι επαρκώς ασφαλισμένο, ότι η μπαγκαζιέρα είναι κλειδωμένη και ότι το κλειδί έχει αφαιρεθεί από την κλειδαριά.

Μη επαρκώς ασφαλισμένα φορτία και λανθασμένα τοποθετημένες σχάρες οροφής και μπαγκαζιέρες ενδέχεται να χαλαρώσουν κατά τη διάρκεια μιας διαδρομής και να προκαλέσουν σοβαρά ατυχήματα!

Φροντίστε να λάβετε δεόντως υπόψη σας την αλλαγή στο ύψος και την οδική συμπεριφορά (ευαισθησία στους πλευρικούς ανέμους, συμπεριφορά στις στροφές και κατά την πέδηση) του εκάστοτε οχήματος, όταν τοποθετείται μια σχάρα οροφής και/ή μια μπαγκαζιέρα και, πρωτίστως, όταν τοποθετείται φορτίο. Δεν επιτρέπεται να προσαρτηθούν περαιτέρω φορτία στο εξωτερικό της μπαγκαζιέρας.

Δεν επιτρέπεται να συμβεί υπέρβαση του συνολικού επιτρεπόμενου βάρους φόρτωσης του εκάστοτε μηχανοκίνητου οχήματος. Πρέπει να τηρηθούν οι οδηγίες του κατασκευαστή του μηχανοκίνητου οχήματος όσον αφορά στο μέγιστο βάρος στην οροφή.

Υπολογισμός του διαθέσιμου φορτίου οροφής:

- Βάρος της σχάρας οροφής
- + βάρος της μπαγκαζιέρας
- + βάρος ωφέλιμου φορτίου
- = διαθέσιμο φορτίο οροφής

Η ταχύτητα οδήγησης πρέπει να προσαρμοστεί στο φορτίο προς μεταφοράς και, φυσικά, σε κάθε σχετικό επίσημο όριο ταχύτητας! Σε περίπτωση απουσίας ορίων ταχύτητας, συνιστούμε τη μέγιστη ταχύτητα των 130 km/h. Ωστόσο, κατά τη μεταφορά φορτίου οποιουδήποτε είδους, για τον προσδιορισμό της ταχύτητας του εν λόγω οχήματος πρέπει να λαμβάνονται υπόψη όλες οι επικρατούσες συνθήκες, όπως η κατάσταση του δρόμου, οι συνθήκες κυκλοφορίας, ο άνεμος κ.τ.λ.!

Η μπαγκαζιέρα πρέπει να καθαρίζεται και να συντηρείται προσεκτικά, ιδιαίτερα κατά τη διάρκεια των χειμερινών μηνών. Για το σκοπό αυτό, να χρησιμοποιείτε μόνο διάλυμα νερού και συντησμένου υγρού καθαρισμού χωρίς πρόσθετα αλκοόλ, λευκαντικού ή αμμωνίας. Σε αντίθετη περίπτωση, η επιφάνεια της μπαγκαζιέρας ενδέχεται να υποστεί καταστροφή. Για τον καθαρισμό της μπαγκαζιέρας, παρακαλούμε να μην χρησιμοποιείτε κανένα από τα συντησμένα σπρέι για ταμπλό. Οι κλειδαριές πρέπει να λιπαίνονται με λιπαντικό σπρέι (το λιπαντικό δεν πρέπει να αφήνεται να έρθει σε επαφή με την πλαστική επιφάνεια της μπαγκαζιέρας).

Κατά τη χρήση της μπαγκαζιέρας, έχετε υπόψη σας τα εξής:

- Το ύψος του εκάστοτε οχήματος μπορεί να αυξηθεί έως και 70 εκ. (ανάλογα με τη χρησιμοποιούμενη σχάρα οροφής)
- Να προσέχετε τις χαμηλές εισόδους σε χώρους στάθμευσης, τα χαμηλά ύψη γενικών, τα κλαδιά σε χαμηλό ύψος κ.τ.λ.!
- Ενδέχεται να δημιουργηθεί θόρυβος λόγω αέρα.
- Προτού χρησιμοποιήσετε ένα πλυντήριο αυτοκινήτων, πρέπει πρώτα να αφαιρέσετε την μπαγκαζιέρα και τη σχάρα οροφής.
- Εκτός από τις παρούσες οδηγίες χρήσης, πρέπει να δοθεί η δέουσα προσοχή και στις οδηγίες τοποθέτησης της δεδομένης σχάρας οροφής καθώς και στις οδηγίες λειτουργίας του δεδομένου οχήματος!
- Για λόγους οικονομίας στα καύσιμα και για την ασφάλεια των υπόλοιπων οδηγών, η μπαγκαζιέρα και η σχάρα οροφής πρέπει να αφαιρούνται όταν δεν χρησιμοποιούνται.
- Για τη δική σας ασφάλεια, πρέπει να χρησιμοποιείτε μόνο δοκιμασμένες (π.χ. δοκιμασμένες κατά GS) μπαγκαζιέρες, οι οποίες επιτρέπεται να χρησιμοποιηθούν σε συνδυασμό με το όχημά σας.
- Για να αποφύγετε το σχηματισμό υπερβολικών δυνάμεων ανώψωσης, η μπαγκαζιέρα πρέπει να τοποθετείται παράλληλα προς τη διεύθυνση του δρόμου και όχι υπό γωνία.
- Σε περίπτωση απουσίας οδηγίων από τον κατασκευαστή για το αντίθετο και σε συμμόρφωση με τις προδιαγραφές του οχήματος, η απόσταση ανάμεσα στις εγκαταστάσεις φέροντες δοκούς της σχάρας πρέπει να είναι όσο το δυνατό μεγαλύτερη, χωρίς να υπερβαίνει το εύρος ρύθμισης του συστήματος τοποθέτησης. Παρακαλούμε σημειώστε ότι δεν επιτρέπονται οι αλλαγές (π.χ. επιπλέον τρύπες) στο σύστημα στερέωσης της μπαγκαζιέρας.

Οι παρούσες οδηγίες χρήσης πρέπει να διατηρούνται μαζί με τις οδηγίες χειρισμού του εκάστοτε οχήματος και να μεταφέρονται με το όχημα όταν αυτό χρησιμοποιείται και κατά την κίνησή του στο δρόμο. Η πραγματοποίηση οποιασδήποτε αλλαγής στα σετ τοποθέτησης και στην μπαγκαζιέρα, καθώς και η χρήση ανταλλακτικών ή αξεσουάρ που δεν παρέχονται από τον κατασκευαστή, θα οδηγήσει σε παραγραφή της εγγύησης του κατασκευαστή και της ευθύνης του για οποιαδήποτε υλική ζημία ή ατύχημα! Κατά συνέπεια, πρέπει να τηρείτε κατά γράμμα τις παρούσες οδηγίες χρήσης και να χρησιμοποιείτε μόνο τα γνήσια εξαρτήματα που παρέχονται. Σε περίπτωση απώλειας ή φθοράς εξαρτημάτων, πρέπει να τα αντικαταστήσετε μόνο με γνήσια ανταλλακτικά, τα οποία μπορείτε να αποκτήσετε από ειδικό χονδρέμπορο ή από τον κατασκευαστή.

Για να εξασφαλιστεί η ταχύτερη προμήθεια των ανταλλακτικών και για να αποφύγετε τα χρονοβόρα ερωτήματα, θα θέλαμε να σας ζητήσουμε να αναφέρετε τον λεγόμενο αριθμό „BA No.“ κάθε φορά που παραγγέλνετε ανταλλακτικά ή κάθε φορά που διατυπώνετε κάποιο ερώτημα. Αυτό ο αριθμός „BA No.“ βρίσκεται σε ένα αυτοκόλλητο στο εσωτερικό του επάνω μέρους της μπαγκαζιέρας.

Για να εξασφαλιστεί ότι η αντικατάσταση κάθε χαμένου ή ελαττωματικού κλειδιού θα γίνει όσο το δυνατό γρηγορότερα, σας συνιστούμε να καταγράψετε τους αριθμούς της κλειδαριάς και των κλειδιών.

Ο κατασκευαστής δεν είναι υπεύθυνος για οποιαδήποτε ζημιά ή ατύχημα που μπορεί να προκύψει λόγω μη συμμόρφωσης με τις παρούσες οδηγίες χρήσης, λόγω αλλαγών που πραγματοποιήθηκαν σε εξαρτήματα ή λόγω χρήσης μη γνήσιων εξαρτημάτων του κατασκευαστή!

TR Güvenlik Düzenlemeleri

Her yolculuktan önce ve yolculuk sırasında (yolun durumuna göre) eşya taşıyıcının portbagaja sıkı bir şekilde tutturulduğunu, yükün yeterli bir şekilde sabitlendiğini, eşya taşıyıcının kilitli olduğunu ve anahtarın kilitten çıkartılmıı olduğunu düzenli aralıklarla kontrol edin.

İyi sabitlenmemiı yükler ve yanlış monte edilmiı portbagaj ve eşya taşıyıcılar yolculuk sırasında gevşeyebilir ve ciddi kazalara neden olabilir!

Bir portbagaj ve/veya eşya kutusu monte edilmiı olduđunda ve hepsinden önemlisi yüklü olduđunda aracın yük ve sürüı davranııındaki (yan rüzgar hassasiyeti, viraj alma ve frenleme davranıı) deđiıime dikkat edin. Eııya kutusunun dııına daha baıka yük bađlanmamalıdır.

Söz konusu motorlu aracın izin verilen toplam yüklü ađırlıđı aıılmamalıdır. Motorlu aracın üreticisinin maksimum çatı ađırlıđıyla ilgili talimatlarına uyulmalıdır.

Uygun tavan yükünün hesaplanması:

Portbagaj ađırlıđı
+ eşya kutusu ađırlıđı
+ yük ađırlıđı
= uygun tavan yükü

Sürüı hızı taıınan yüke ve elbette ilgili resmi hız sınırlarına uygun olmalıdır! Aksi yönde hız sınırlaması olmadıđında, maks. 130 km/s hız öneriyoruz. Herhangi bir tür yük taıırken, söz konusu aracın hızı için yol durumu, yol yüzeyi, trafik koıulları, rüzgar, vs. göz önünde bulundurulmalıdır!

Eııya kutusu özellikle kiı aylarında dikkatli bir şekilde temizlenmeli ve bakım yapılmalıdır. Eııya kutusu yüzeyine zarar verebilecek alkol, çamaıır suyu veya amonyak katkuları içermeyen bir su çözeltisi ve standart temizleme sıvısı kullanın. Eııya kutusunu temizlemek için standart kokpit spreyi kullanmayın. Kilitler sprey yađılayıcıyla yađlanmalıdır (eııya kutusunun plastik yüzeyine yađılayıcı temas etmemelidir).

Eııya kutusunu kullanırken aıađıdakilere dikkat edin:

- Söz konusu aracın yüksekliđi 70 cm'ye kadar artabilir (kullanılan portbagaja bađlı olarak)
- Alçak garaj giriılerine, genel olarak alçak alanlara ve alçak dallara vs. dikkat edin!
- Rüzgar gürültüsü oluşabilir.
- Otomatik araba yıkamaya girmeden önce, eşya kutusu ve portbagaj sökülmelidir.
- Bu talimatlara ek olarak, söz konusu portbagaj ve söz konusu aracın kullanım talimatlarına dikkat edilmelidir!
- Yakıt ekonomisi ve diđer yol kullanıcılarının güvenliđi açısından, kullanılmadıđında eşya kutusu ve portbagaj sökülmelidir.
- Kendi güvenliđiniz için, aracınızla birlikte kullanılması onaylanmıı test edilmiı (örneğin GS testinden geçmiı) portbagajlar kullanılmalıdır.
- Aıırı kaldırma kuvveti oluıturmamak için, eşya kutusu yol çizgisine açılı deđil paralel monte edilmelidir.
- Araç üreticisinin aksi yönde herhangi bir talimatı olmaması durumunda ve aracın özelliklerine uygun olarak, eşya kutusunun çapraz gergileri arasındaki mesafe mümkün olduđunca geniı ancak montaj sisteminin ayar aralıđında olmalıdır. Eııya kutusunun sabitleme sistemindeki deđiıikliklere (örneğin ek matkap delikleri) izin verilmemektedir.

Bu kullanım talimatları söz konusu aracın kullanım talimatlarıyla birlikte bulundurulmalı ve kullanılırken ve seyahat halindeyken araçta taıınmalıdır. Montaj setleri ve eşya kutusundaki deđiıikliklerin yanı sıra üretici tarafından sađlananlar dııındaki yedek parça ve aksesuarların kullanılması, üreticinin maddi hasar veya kazalar için garanti ve sorumluluđunun ortadan kalkmasına neden olacaktır! Bu nedenle kullanım talimatlarına harfiyen uymalıınız ve sadece orijinal yedek parçalar kullanmalıınız. Parçaların kaybolması veya aşınması durumunda, özel bir satıcı veya üreticisinden temin edilen orijinal yedek parçalar kullanılmalıdır.

Yedek parçaların hızlı temin edilmesi ve sorgularla vakit kaybedilmemesi için, yedek parça sipariıinde bulunurken veya bir soru sorarken „BA Numarası“nı belirtmenizi isteyeceđiz. Bu „BA No.“ eşya kutusunun iç üst kısmındaki bir etikette bulunabilir.

Kayıbolan veya arızalanan anahtarları mümkün olduđunca hızlı bir şekilde deđiıtirebilirsiniz için, kilit ve anahtar numaralarını not etmenizi tavsiye ederiz.

Bu kullanım talimatlarına uyulmaması, üreticinin orijinal yedek parçaları dııında herhangi bir parça kullanılması veya parçalarda deđiıiklik yapılması durumunda, Üretici herhangi bir hasar veya kazadan dolayı sorumluluk kabul etmeyecektir!

中文 安全规定

在每次行驶前和行驶中，都要隔一定的时间（根据公路条件而定）检查汽车顶箱是否牢固安装在车顶支架上，装载物品是否捆绑得牢实可靠，车顶置物架是否关闭以及钥匙是否拔出。

如果对装载物品的捆绑不够牢实可靠，或车顶支架和汽车顶箱的固定不当，则在行驶途中有可能发生自动送松解，从而发生严重的意外事故！

在安装以及特别是在车顶支架或车顶置物架载重的情况下，要注意此时汽车的载重高度尺寸的变化和汽车驾驶性能的变化（侧风敏感度、拐弯和刹车性能）。不可在汽车顶箱的外侧再装载其他物品。

不可超越汽车的允许总重量。必须遵守汽车制造商有关最大车顶载重量的指示：

现有车顶载重量的计算：
车顶支架的重量
+ 汽车顶箱的重量
+ 装载物品的重量
= 现有车顶载重量

汽车的行驶速度必须要适合被运输的负荷以及所有现行的速度限制！不存在其他速度限制时，我们建议最大行驶速度为 130 公里/小时。在运输负荷的途中，汽车的行驶速度必须要适应当前的主要条件，例如公路条件、铺路材料、交通状况、风向与风力关系等！

要小心清洗和细致保养汽车顶箱，特别是在冬日寒冷时节。仅可采用由水和市场通用的不含酒精、颜色或氮添加剂洗洁精组成的一种溶剂实施清洁工作，不然的话，将会损坏汽车顶箱的表面。不要使用市场通用的座舱喷剂清洁汽车顶箱。应采用喷淋式润滑剂（润滑剂不可接触到塑料表面）对锁部位进行润滑。

在使用汽车顶箱时因注意以下事项：

- 汽车的高度可由此而增高至 70cm（根据车顶支架的不同而有异）
- 在地下停车场入口或低矮通道及低垂的树枝等时，要特别当心！
- 可能会出现风声。
- 使用自动洗车装置时，需将车顶置物架和车顶支架拆除。
- 除了遵守本操作说明书中的内容外，还要遵守车顶支架安装说明书和汽车操作说明书中的指示！
- 出自节能和对其他交通参与人员安全性的考虑，在不使用汽车顶箱和支架时，应将其拆除。
- 为了您个人的安全，请仅使用经过认证（例如 GS 安全认证）以及您的汽车允许使用的车顶支架。
- 为了避免升力过高，可无迎角地（尽可能与车道平行）安装汽车顶箱。
- 在汽车制造商方面没有作出其他规定以及与汽车相关的具体情况允许的情况下，应尽可能选取支架横梁间最大的间距——在装置的调节范围内。请注意不允许对汽车顶箱的固定装置加以更改（例如额外钻孔）。

应随身携带本操作说明书，并将其与汽车操作说明书一道予以妥善保管。

对安装组件和汽车顶箱的任何更改，以及使用其他非制造商生产的备件或配件，这些均可导致丧失制造商对材料的损坏或意外事故的质量保障和责任担保！因此，请务必遵守操作说明，并且仅仅使用随同供货的原装配件。如果配件丢失或配件被磨损，则仅可使用在专业销售商或制造商处获取的原装配件。

为保证配件的迅速供货以及避免免费时的反问，请您每次订购或询价时注明“BA-NR. :”。可在粘贴于汽车顶箱上部的贴纸上找到“BA-NR. :”。

我们建议您抄写下锁和钥匙的号码，以便在丢失或损坏情况下可迅速要求获得替代品。

因违背操作说明、更改部件或使用非制造商生产的配件所导致的损坏和意外事故，制造商将不再对此承担责任！

日本語 安全規定

ルーフボックスがしっかりと固定されている事、積荷が適切に積載されている事、キーがロックされている事とキーが刺さったままになっていない事を出発前と移動中定期的(道路状態により頻度が異なります)に確認してください。

適切に積載されていない積荷、正しく装着されていないベースキャリアとルーフボックスは移動中に外れる可能性があり非常に危険です。

ベースキャリア、ルーフボックス装着中や特に積荷積載中は車高と操縦感覚(特に横風、コーナリング、ブレーキングに影響が出やすくなります)が変化しますので、ご注意ください。ルーフボックス外側には積荷などを装着しないでください。

車輛の最大積載重量は決して超過しないよう必ずお守りください。また、車輛ルーフの最大積載重量も必ずお守りください。

ルーフ荷重量計算方法:

ベースキャリア重量
+ ルーフボックス重量
+ 積載物重量
= ルーフ荷重量

積載物の重量に応じた速度で走行していただくとともに、指定制限速度にご注意ください。万一制限速度指定が無い場合にも100 km/h以上で走行しないでください。積荷積載中は道路の状態、路面、交通状態、風などによって速度を調節してください。

ルーフボックスは特に冬季には洗浄とお手入れをしてください。洗浄は、表面を傷めることがありますので、アルコール、漂白剤、アンモニア添加洗剤などを含まない洗剤または水で行ってください。また市販の車内用スプレーも洗浄に使用しないでください。ロック部にはスプレーオイルを使用してください。(ルーフボックス本体に付着しないようにご注意ください。)

ルーフボックスご使用の際には次の事項にご注意ください:

- 車高が最大70 cm増加します。(ルーフボックスのタイプによって異なります)
- 高さの低いガレージ入り口やその他入り口、垂れ下がった木の枝などにご注意ください。
- 風切音が発生することがあります。
- 自動洗車機をご利用の際にはルーフボックスとベースキャリアを取り外してください。
- 上記に加え、ベースキャリア及び車輛に付随の取扱説明書記載事項も必ずお守りください。
- 交通安全と経済性への考慮よりルーフボックス、ベースキャリアは使用しない時は取り外してください。
- お客様の安全のために、お持ちの車輛に取り付けるベースキャリアは該当車輛取り付けテスト(GSテストなど)に合格したものにしてください。
- 過剰な揚力を防ぐ為にルーフボックスは傾けずに路面に対し平行に取り付けてください。
- 車輛メーカーからの特別の指示が無く、車輛仕様に合致する場合は、前後キャリア間隔をベースキャリアの設定範囲内で出来るだけ長く取るようにしてください。ルーフボックスの固定システムを改造する事(例:ドリルで固定穴を追加することなど)は絶対にしないでください。

この取扱説明書は車輛のオーナーズマニュアルと一緒に車の中に保管してください。ベースキャリアやルーフボックスを改造したり、メーカー純正品でないスペアパーツやアクセサリを使用されると素材損傷や事故に対する製造者保証、製造者責任は適用されません。その為にこの取扱説明書記載事項を遵守頂くと共に付属の純正部品のみをご使用ください。部品紛失の際や消耗部品交換の際には弊社製品取扱店などで入手可能な純正部品に必ず交換してください。

スペアパーツを購入される際やお問い合わせの際には“BANumber”と呼ばれる部品番号をご提示頂くと迅速な対応が可能になります。このBANumberはルーフボックス蓋の内側のステッカーに表示されています。

キーを紛失された際などにスペアキーをご注文される際に迅速にご入手頂く為にロック番号とキー番号をメモしておく事をお勧めいたします。

製造者はお客様がこの説明書の記載事項をお守りになられなかった場合や改造、純正部品以外をご使用に起因するあらゆる損傷や自己に対して一切の責任を負いませんので予めご了承ください。

한국어 주요 사항

주행 전이나 주행 중에 일정한 간격으로(차도의 상태에 따라서) 캐리어가 루프랙에 제대로 고정되어 있는지, 화물이 안전하지 그리고 캐리어 잠금장치가 잠겨있고 열쇠를 빼내었는지를 확인하십시오.

완전하게 고정되지 않은 화물이나 확실하게 설치 조립되지 않은 루프랙과 캐리어는 주행중에 분리되어 대형사고의 원인이 될 수 있습니다.

루프랙 설치와 캐리어 설치리 변경된 자동차의 전체 높이와 또한 자동차의 주행 상태에(즉면 바람의 영향, 커브 및 제동 상태) 주의하시기 바랍니다. 캐리어 외부에 추가로 화물을 싣으면 안됩니다.

자동차의 허용 총중량을 초과해서는 안됩니다. 최대 루프 하중은 자동차 생산업자의 지시에 유의하십시오.

루프 하중 계산법:

루프랙 무게
+ 캐리어 무게
+ 화물 무게
= 루프 하중

자동차 속도는 운반하는 화물량과 특히 자동차 속도제한 규정에 따라야 합니다. 특별한 자동차 속도제한 규정이 없으면 최고 속도 130km/h 로 주행하실 것을 권장합니다. 자동차의 주행 속도는 운반하는 화물량과 함께 차도 상태, 노면 상태, 교통 상태 및 바람의 강동 등의 조건에 따라 적절한 주행 속도를 결정해야 합니다!

캐리어를 특히 겨울철에는 깨끗하게 세척하여 손질을 하십시오. 알코올, 염소 및 암모니아 첨가물이 들어 있는 세척제는 캐리어 표면을 손상시키므로 이것을 제외한 일반 상업용이 세척제를 물에 풀어서 세척하십시오. 일반 상업용인 운전석 계기판 세척용 스프레이로 캐리어를 세척하지 마십시오. 잠금 장치에는 스프레이식 윤활제를(플라스틱 제품 표면에 윤활제가 묻지 않도록 주의하십시오.) 뿌려 손질하십시오.

캐리어 사용시 다음 사항을 주의하십시오:

- 자동차 높이가 70cm 정도 높아집니다(루프랙 크기에 좌우됨).
- 지하 차고, 높이가 낮은 차고 입구, 또는 낮은 터널 및 나뭇가지가 쳐져진 곳 등에 주의!
- 바람소리가 심하게 날 수 있습니다.
- 자동차 자동 세척시 캐리어와 루프랙을 제거하십시오.
- 본 제품의 사용설명서 주의사항 이외에도 루프랙 설치 설명서와 자동차 취급 설명서의 주의사항에도 유의하시기 바랍니다!
- 에너지 절약과 타운전자의 안전을 위해서 캐리어를 사용하지 않을 경우에는 캐리어와 루프랙을 제거 하십시오.
- 개인 안전을 위해서 검증된(예: GS 검증) 또는 귀하의 자동차에 허용되는 루프랙을 설치하십시오.
- 높아지는 구동력을 방지하기 위해서 캐리어를 입사각도가 없도록(가능한 차도에 평행하게) 설치하십시오.
- 자동차 생산업자로부터 특별한 요구 사항이나 자동차 특수 허가 조건이 없는 경우에는 고정장치를 설치할 수 있는 간격 중에서 가능한 넓은 간격을 선택하십시오. 개별적으로 캐리어의 고정 위치의 변경은(예를 들어서 추가로 구멍을 뚫는 경우) 허가되지 않습니다.

이 사용 설명서를 자동차 취급설명서와 함께 보관하여 사용하시기 바랍니다.

조립 세트와 캐리어 본체의 변경 및 본 생산자의 순정품이 아닌 다른 부속품과 추가장비를 사용하여 발생하는 사고나 파손에 대해서는 본 생산자는 제품 보증과 이에 대한 배상책임이 없습니다! 그러므로 본 사용설명서를 자세히 읽으시고 납품된 순정품만을 사용하십시오. 부속품을 잃어버렸거나 마모가 되었을 경우에는 절대로 순정품만을 사용하십시오. 순정품을 전문점이나 본 사로부터 구입하실 수 있습니다.

부품 공급의 신속한 보장과 장시간에 걸친 문의를 해소하기 위해서 부품 주문 또는 문의시 “BA-NR.:" 를 미리 알려주시기 바랍니다. 이 “BA-NR.:" 는 캐리어 위부분에 부착되어 있는 스티커에 있습니다.

열쇠를 잃거나 파손되었을 때 신속한 주문을 할 수 있도록 열쇠와 잠물쇠 번호를 기입하여 안전한 곳에 보관하시기를 권장합니다.

사용 설명서의 주의 사항 불이행, 제품의 부분 변경 및 본 생산자의 순정품이 아닌 다른 부속품 사용으로 인해서 발생한 사고나 손해에 대해서 본 사는 배상 책임이 없습니다!

ไทย ข้อกำหนดด้านความปลอดภัย

โปรดตรวจสอบเป็นประจำ (ขึ้นอยู่กับสภาพถนน) ทั้งก่อนและระหว่างการเดินทางแต่ละครั้ง วาล์วลมยางหลังคาและล้อรถด้านหลังควรมีแรงดันตามที่กำหนดไว้ก่อนขึ้นรถทุกครั้ง หลังคาและล้อรถด้านหลังควรมีแรงดันตามที่กำหนดไว้ก่อนขึ้นรถทุกครั้ง

สัมภาระที่ยึดติดอย่างไม่เพียงพอและแร็คหลังคาและกล่องสัมภาระบนหลังคาที่ติดตั้งไม่ถูกต้องอาจหลวมหลุดระหว่างการเดินทางและส่งผลให้เกิดอุบัติเหตุร้ายแรงได้!

โปรดคำนึงถึงน้ำหนักที่เปลี่ยนแปลงไปและลักษณะการขับขี่ (ความไวต่อลมข้างตัวรถ การเข้าโค้ง และลักษณะการเบรค) ของรถยนต์ที่ติดตั้งแร็คหลังคา และ/หรือ กล่องสัมภาระบนหลังคา และที่สำคัญคือสัมภาระที่บรรทุก ห้ามบรรทุกสัมภาระเพิ่มเติมที่ด้านนอกของกล่องสัมภาระบนหลังคา

ห้ามบรรทุกเกินน้ำหนักสัมภาระที่บรรทุกได้โดยรวมของรถยนต์ดังกล่าว คุณต้องปฏิบัติตามคู่มือจากผู้ผลิตรถยนต์ในเรื่องเกี่ยวกับน้ำหนักบรรทุกสูงสุดบนหลังคา

การคำนวณสัมภาระบนหลังคาที่สามารถบรรทุกได้:

- น้ำหนักของแร็คหลังคา
- + น้ำหนักของกล่องสัมภาระบนหลังคา
- + น้ำหนักของสัมภาระที่บรรทุก
- = สัมภาระบนหลังคาที่สามารถบรรทุกได้

ความเร็วในการขับขี่ต้องเหมาะสมกับสัมภาระที่ขนส่ง และต้องสัมพันธ์กับขีดจำกัดความเร็วบนถนนด้วย! ในกรณีที่ไม่มีกำหนดขีดจำกัดความเร็วใดๆ ขอแนะนำให้ใช้ความเร็วสูงสุดไม่เกิน 130 กม./ชม. อย่างไรก็ตาม เมื่อขนส่งสัมภาระใดๆ ก็ตาม ต้องคำนึงถึงสภาวะอื่นๆ ตรงหน้าสำหรับการใช้ความเร็วดังกล่าวด้วย เช่น สภาพท้องถนน พื้นผิวถนน สภาพการจราจร ลม ฯลฯ

ควรทำความสะอาดและดูแลรักษากล่องสัมภาระบนหลังคาอย่างระมัดระวัง โดยเฉพาะระหว่างฤดูหนาว ในส่วนนี้ ให้ใช้เฉพาะน้ำยาทำความสะอาดทั่วไปผสมน้ำ โดยต้องเป็นน้ำยาที่ปราศจากส่วนผสมของแอลกอฮอล์ สารฟอสเฟต หรือแอมโมเนีย มิเช่นนั้นอาจทำให้พื้นผิวภายนอกของกล่องสัมภาระบนหลังคาเสียหายได้ โปรดอย่าใช้สเปรย์ทั่วไปสำหรับห้องโดยสารในการทำความสะอาดกล่องสัมภาระบนหลังคา ควรพ่นสเปรย์หล่อลื่นที่ล้อ (อย่าให้สารหล่อลื่นใดๆ สัมผัสถูกพื้นผิวพลาสติกของกล่องสัมภาระบนหลังคา)

โปรดสังเกตข้อมูลต่อไปนี้เมื่อใช้กล่องสัมภาระบนหลังคา:

- ความสูงของรถยนต์ที่ใช้จะเพิ่มขึ้นได้อีกถึง 70 ซม. (ขึ้นอยู่กับกล่องสัมภาระบนหลังคาที่ใช้)
- ระวังทางเข้าที่จอดรถที่มีเพดานต่ำ ทางลอดที่มีระดับต่ำโดยทั่วไป ป้ายยืนที่แขวนในระดับต่ำ ฯลฯ
- อาจมีเสียงลมดัง
- เมื่อใช้เครื่องล่างรถอัตโนมัติ ต้องถอดแร็คหลังคาและกล่องสัมภาระบนหลังคาออกก่อน
- นอกจากคำแนะนำในการใช้งานเหล่านี้แล้ว ควรพิจารณาคำแนะนำในการติดตั้งที่ให้ไว้สำหรับแร็คหลังคาที่ใช้และคำแนะนำการใช้งานของรถยนต์ที่ใช้ด้วย
- เพื่อการประหยัดเชื้อเพลิงและความปลอดภัยของผู้ขับขี่รายอื่นๆ บนท้องถนน ควรถอดแร็คหลังคาและกล่องสัมภาระบนหลังคาออกเมื่อไม่ใช้งาน
- เพื่อความปลอดภัยของตัวเอง คุณควรใช้แร็คหลังคาที่ผ่านการทดสอบแล้ว (เช่น การทดสอบ GS) ที่ได้รับการอนุญาตให้ใช้งานกับรถยนต์ของคุณ
- เพื่อหลีกเลี่ยงการเกิดแรงยกมากเกินไป ควรติดตั้งกล่องสัมภาระบนหลังคาในแนวขนานกับเส้นถนน อย่าติดตั้งเอียง
- ในกรณีที่ไม่มีคู่มือใดๆ จากผู้ผลิตรถยนต์และเพื่อให้สอดคล้องกับข้อกำหนดของรถยนต์ ระยะห่างระหว่างแกนค้ำแนวขวางของแร็คควรจะถูกกว้างที่สุดเท่าที่ทำได้ แต่ยังคงอยู่ภายในระยะการติดตั้งของระบบยึดติด โปรดทราบว่าหากไม่ได้รับอนุญาตให้เปลี่ยนแปลง (เช่น การเจาะรูเพิ่ม) ระบบการประกอบยึดกล่องสัมภาระบนหลังคา

ควรเก็บคู่มือการใช้งานเหล่านี้ไว้กับคู่มือการใช้งานของรถยนต์ที่ใช้และเก็บไว้ในรถเมื่อใช้งานหรือระหว่างเดินทาง การทำการเปลี่ยนแปลงใดๆ กับชุดยึดติดและกล่องสัมภาระบนหลังคา รวมถึงการใช้อะไหล่หรืออุปกรณ์เสริมที่ไม่ได้จัดส่งให้จากผู้ผลิตจะทำให้การรับประกันและความรับผิดชอบของผู้ผลิตต่อความเสียหายใดๆ ของวัสดุและอุบัติเหตุกลายเป็นโมฆะ! ดังนั้น คุณควรอ่านคู่มือการใช้งานให้ละเอียดและใช้เฉพาะชิ้นส่วนของแท้ที่จัดส่งให้เท่านั้น ในกรณีที่ชิ้นส่วนเสียหายหรือสึกหรอ คุณควรเปลี่ยนด้วยอะไหล่ของแท้ ซึ่งสามารถขอได้จากร้านค้าเฉพาะทางหรือจากผู้ผลิต

เพื่อให้แน่ใจได้ว่าจะมีอะไหล่สำรองและได้รับอย่างรวดเร็ว โดยไม่เปลืองเวลาสอบถาม ขอให้คุณระบุสิ่งที่เรียกว่า "BA No." ทุกครั้งที่สั่งซื้ออะไหล่หรือสอบถามข้อมูล "BA No." สามารถดูได้จากสติ๊กเกอร์ที่อยู่ภายในด้านบนของกล่องสัมภาระบนหลังคา

เพื่อให้แน่ใจได้ว่าคุณสามารถเปลี่ยนกุญแจที่เสียหายหรือสูญหายได้อย่างรวดเร็ว ขอแนะนำให้คุณจดเลขที่ล้อและกุญแจไว้ด้วย

ผู้ผลิตไม่รับผิดชอบต่อความเสียหายหรืออุบัติเหตุใดๆ ที่เกิดขึ้นจากการไม่ปฏิบัติตามคู่มือการใช้งานเหล่านี้ การเปลี่ยนแปลงที่ดำเนินการกับชิ้นส่วน หรือการใช้ชิ้นส่วนอื่นใดที่ไม่ใช่ชิ้นส่วนของแท้จากผู้ผลิต

